




Dell OptiPlex 3011 AIO

Manualul proprietarului

Reglementare de Model: W07B
Reglementare de Tip: W07B001



Note, atenționări și avertismente

-  **NOTIFICARE:** O NOTĂ indică informații importante care vă ajută să optimizați utilizarea computerului.
-  **AVERTIZARE:** O ATENȚIONARE indică un pericol potențial de deteriorare a hardware-ului sau de pierdere de date și vă arată cum să evitați problema.
-  **AVERTISMENT:** Un AVERTISMENT indică un pericol potențial de deteriorare a bunurilor, de vătămare corporală sau de deces.

© 2013 Dell Inc. Toate drepturile rezervate.

Mărcile comerciale utilizate în acest text: Dell™, sigla DELL, Dell Precision™, Precision ON™, ExpressCharge™, Latitude™, Latitude ON™, OptiPlex™, Venue™, Vostro™ și Wi-Fi Catcher™ sunt mărci comerciale ale Dell Inc. Intel®, Pentium®, Xeon®, Core™, Atom™, Centrino® și Celeron® sunt mărci comerciale înregistrate sau mărci comerciale ale Intel Corporation în SUA și în alte țări. AMD® este o marcă comercială înregistrată și AMD Opteron™, AMD Phenom™, AMD Sempron™, AMD Athlon™, ATI Radeon™ și ATI FirePro™ sunt mărci înregistrate ale Advanced Micro Devices, Inc. Microsoft®, Windows®, MS-DOS®, Windows Vista®, butonul de pornire Windows Vista și Office Outlook® sunt fie mărci comerciale, fie mărci comerciale înregistrate ale Microsoft Corporation în Statele Unite și/sau în alte țări. Blu-ray Disc™ este o marcă comercială deținută de Blu-ray Disc Association (BDA) și autorizată pentru utilizare pe discuri și playere. Marca verbală Bluetooth® este o marcă înregistrată și deținută de Bluetooth® SIG, Inc. și orice utilizare a mărcii de către Dell Inc. este sub licență. Wi-Fi® este o marcă înregistrată de Wireless Ethernet Compatibility Alliance, Inc.

2013 - 11

Rev. A01

Cuprins

1 Efectuarea de lucrări la computerul dvs.....	5
Înainte de a efectua lucrări în interiorul computerului.....	5
Instrumente recomandate.....	6
Oprirea computerului.....	6
După efectuarea lucrărilor în interiorul computerului.....	7
Informații importante.....	7
2 Scoaterea și instalarea componentelor.....	9
Prezentarea generală a sistemului.....	9
Vedere interioară	9
Scoaterea capacului suportului.....	10
Instalarea capacului suportului.....	10
Scoaterea suportului VESA.....	10
Instalarea suportului VESA.....	11
Scoaterea capacului din spate.....	11
Instalarea capacului din spate.....	13
Scoaterea unității optice.....	13
Instalarea unității optice.....	14
Scoaterea plăcii de comandă.....	14
Instalarea plăcii de comandă.....	15
Scoaterea plăcii de rețea locală wireless (WLAN).....	15
Instalarea plăcii WLAN.....	16
Scoaterea memoriei.....	16
Instalarea memoriei.....	17
Scoaterea capacului plăcii de sistem.....	17
Instalarea capacului plăcii de sistem.....	18
Scoaterea bateriei de tip pastilă.....	18
Instalarea bateriei de tip pastilă.....	19
Scoaterea radiatorului.....	19
Instalarea radiatorului.....	20
Scoaterea ventilatorului sistemului.....	20
Instalarea ventilatorului sistemului.....	20
Scoaterea procesorului.....	21
Instalarea procesorului.....	21
Scoaterea comutatorului de alarmă împotriva deschiderii neautorizate.....	21
Instalarea comutatorului de alarmă împotriva deschiderii neautorizate.....	22
Scoaterea difuzoarelor.....	22
Instalarea difuzoarelor.....	23

Scoaterea butonului de alimentare.....	23
Instalarea butonului de alimentare.....	25
Scoaterea hard diskului.....	25
Instalarea hard diskului.....	26
Scoaterea plăcii de sistem.....	26
Componentele plăcii de sistem.....	30
Instalarea plăcii de sistem.....	31
Scoaterea suportului afișajului.....	31
Instalarea suportului afișajului.....	34
Scoaterea camerei.....	35
Instalarea camerei.....	35
Scoaterea portului serial.....	36
Instalarea portului serial.....	37
3 Utilitarul System Setup (Configurare sistem).....	39
Boot Sequence (Secvență de încărcare).....	39
Navigation Keys.....	39
Opțiunile de configurare a sistemului.....	40
Updating the BIOS	50
System and Setup Password.....	50
Assigning a System Password and Setup Password.....	51
Ștergerea sau modificarea unei parole de sistem și/sau de configurare existente.....	51
4 Diagnosticarea.....	53
Diagnosticarea prin evaluarea îmbunătățită a sistemului la preîncărcare (ePSA).....	53
5 Depanarea computerului.....	55
Informații importante.....	55
Codurile de diagnosticare a LED-ului de alimentare.....	55
Coduri sonore.....	56
Mesaje de eroare.....	56
6 Specificații tehnice.....	59
7 Contacting Dell.....	65


Efectuarea de lucrări la computerul dvs.


Înainte de a efectua lucrări în interiorul computerului


Utilizați următoarele recomandări privind siguranța pentru a vă ajuta să protejați computerul împotriva potențialelor daune și pentru a vă ajuta să asigurați siguranța personală. În lipsa altor recomandări, fiecare procedură inclusă în acest document presupune existența următoarelor condiții:


- ați citit informațiile de siguranță livrate împreună cu computerul;
- o componentă poate fi înlocuită sau, dacă este achiziționată separat, instalată efectuând procedura de îndepărtare în ordine inversă.


 **AVERTISMENT:** Înainte de a efectua lucrări în interiorul computerului, citiți informațiile privind siguranța care însoțesc computerul. Pentru informații suplimentare privind siguranța și cele mai bune practici, consultați Pagina principală privind conformitatea cu reglementările la adresa www.dell.com/regulatory_compliance.

 **AVERTIZARE:** Multe reparații pot fi efectuate exclusiv de către un tehnician de service certificat. Trebuie să efectuați numai operații de depanare și reparații simple conform autorizării din documentația produsului dvs. sau conform instrucțiunilor echipei de service și asistență online sau telefonică. Deteriorarea datorată operațiilor de service neautorizate de Dell nu este acoperită de garanția dvs. Citiți și respectați instrucțiunile de siguranță furnizate împreună cu produsul.

 **AVERTIZARE:** Pentru a evita descărcarea electrostatică, conectați-vă la împământare utilizând o brățară antistatică sau atingând periodic o suprafață metalică nevopsită, cum ar fi un conector de pe partea din spate a computerului.

 **AVERTIZARE:** Manevrați componentele și plăcile cu grijă. Nu atingeți componentele sau contactele de pe o placă. Apucați placa de muchii sau de suportul de montare metalic. Apucați o componentă, cum ar fi un procesor, de muchii, nu de pini.

 **AVERTIZARE:** Când deconectați un cablu, trageți de conector sau de protuberanța prevăzută în acest scop, nu de cablu în sine. Unele cabluri au conectori cu dispozitiv de fixare; dacă deconectați un cablu de acest tip, apăsați pe dispozitivul de fixare înainte de a deconecta cablul. În timp ce îndepărtați conectorii, mențineți-i aliniați pentru a evita îndoirea pinilor lor. De asemenea, înainte de a conecta un cablu, asigurați-vă că ambii conectori sunt orientați și aliniați corect.

 **NOTIFICARE:** Culoarea computerului dvs. și anumite componente pot diferi față de ceea ce este prezentat în acest document.


Pentru a evita deteriorarea computerului, urmați pașii de mai jos înainte de a efectua lucrări în interiorul computerului.

1. Asigurați-vă că suprafața de lucru este plană și curată pentru a preveni zgârierea capacului computerului.
2. Oprii computerul (consultați secțiunea Oprirea computerului).

 **AVERTIZARE:** Pentru a deconecta un cablu de rețea, întâi decuplați cablul de la computer și apoi decuplați-l de la dispozitivul de rețea.

3. Deconectați toate cablurile de rețea de la computer.

4. Deconectați computerul și toate dispozitivele atașate de la prizele electrice.
5. Țineți apăsat pe butonul de alimentare în timp ce computerul este deconectat pentru a lega placa de bază la pământ.
6. Scoateți capacul.


 **AVERTIZARE:** Înainte de a atinge vreun obiect din interiorul computerului, legați-vă la împământare atingând o suprafață metalică nevopsită, cum ar fi placa metalică din partea posterioară a computerului. În timp ce lucrați, atingeți periodic o suprafață metalică nevopsită pentru a disipa electricitatea statică, care poate deteriora componentele interne.






Instrumente recomandate

Procedurile din acest document pot necesita următoarele instrumente:

- Șurubelniță mică cu vârful lat
- Șurubelniță Phillips
- Știft de plastic mic

Oprirea computerului


 **AVERTIZARE:** Pentru a evita pierderea datelor, salvați și închideți toate fișierele deschise și ieșiți din toate programele deschise înainte să opriți computerul.

1. Închideți sistemul de operare:
 - Pentru Windows 8:
 - * Utilizând un dispozitiv cu capacitate tactilă:
 - a. Treceți cu degetul dinspre marginea din dreapta a ecranului, deschizând meniul Charms (Butoane) și selectați **Settings** (Setări).
 - b. Selectați  și apoi selectați **Shut down (Închidere)**.
 - * Utilizând un mouse:
 - a. Orientați indicatorul în colțul din dreapta sus al ecranului și faceți clic pe **Settings (Setări)**.
 - b. Faceți clic pe  și selectați **Shut down (Închidere)**.
 - În Windows 7:
 1. Faceți clic pe **Start** .
 2. Faceți clic pe **Shut Down (Închidere)**.
- sau
1. Faceți clic pe **Start** .
 2. Faceți clic pe săgeata din colțul din dreapta jos al meniului **Start** ca în imaginea de mai jos și apoi pe
- 
- Shut Down (Închidere).**
2. Asigurați-vă că sunt oprite computerul și toate dispozitivele atașate. În cazul în care computerul și dispozitivele atașate nu se opresc automat când închideți sistemul de operare, apăsați și mențineți apăsat butonul de alimentare timp de circa 6 secunde pentru a le opri.

După efectuarea lucrărilor în interiorul computerului



După ce ați finalizat toate procedurile de remontare, asigurați-vă că ați conectat toate dispozitivele externe, plăcile și cablurile înainte de a porni computerul.

1. Remontați capacul.

 **AVERTIZARE:** Pentru a conecta un cablu de rețea, mai întâi conectați cablul la dispozitivul de rețea și apoi conectați-l la computer.

2. Conectați toate cablurile de rețea sau de telefonie la computerul dvs.
3. Conectați computerul și toate dispozitivele atașate la prizele electrice.
4. Porniți computerul.
5. Dacă este necesar, verificați funcționarea corectă a computerului executând programul Dell Diagnostics (Diagnosticare Dell).

Informații importante

-  **NOTIFICARE:** Evitați utilizarea ecranului tactil în medii cu praf, temperatură sau umiditate ridicată.
-  **NOTIFICARE:** Modificarea bruscă a temperaturii poate cauza condensare pe suprafața interioară a ecranului de sticlă, care dispare în scurt timp și nu afectează utilizarea normală.

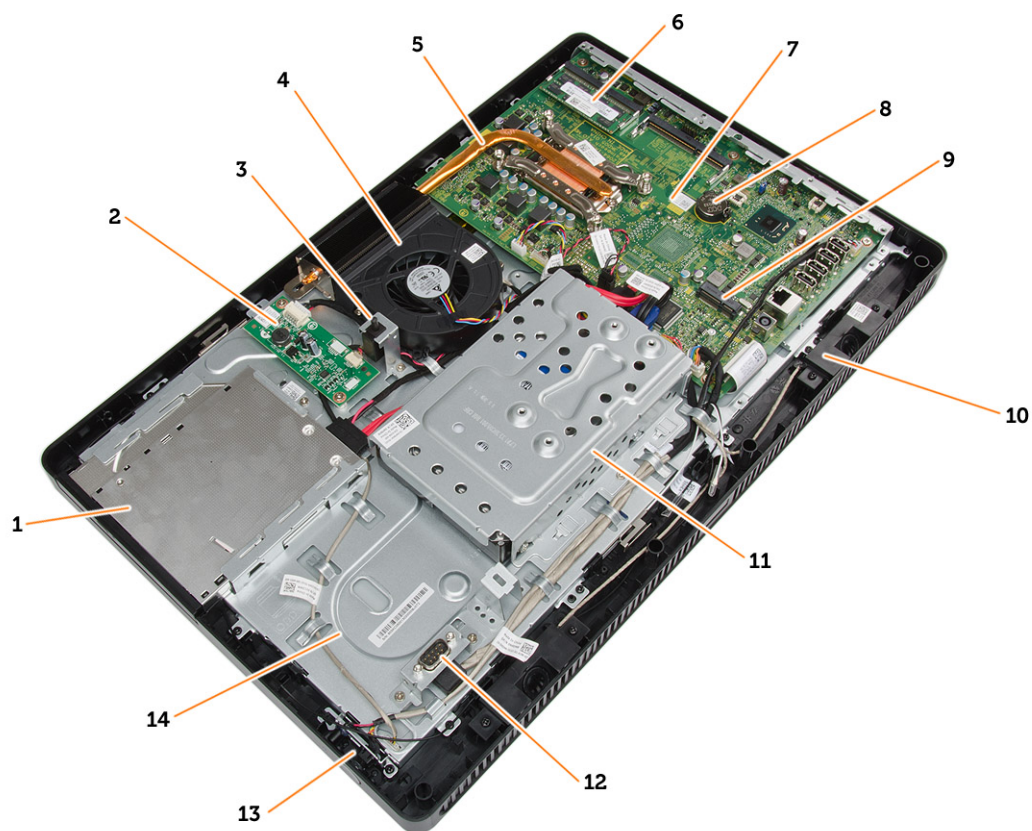
Scoaterea și instalarea componentelor

Această secțiune furnizează informații detaliate despre modul de scoatere sau de instalare a componentelor din computer.

Prezentarea generală a sistemului

În figura de mai jos este prezentată vederea interiorului computerului după ce capacul din spate a fost scos. Legenda prezintă numele și dispunerea componentelor în interiorul computerului.

Vedere interioară

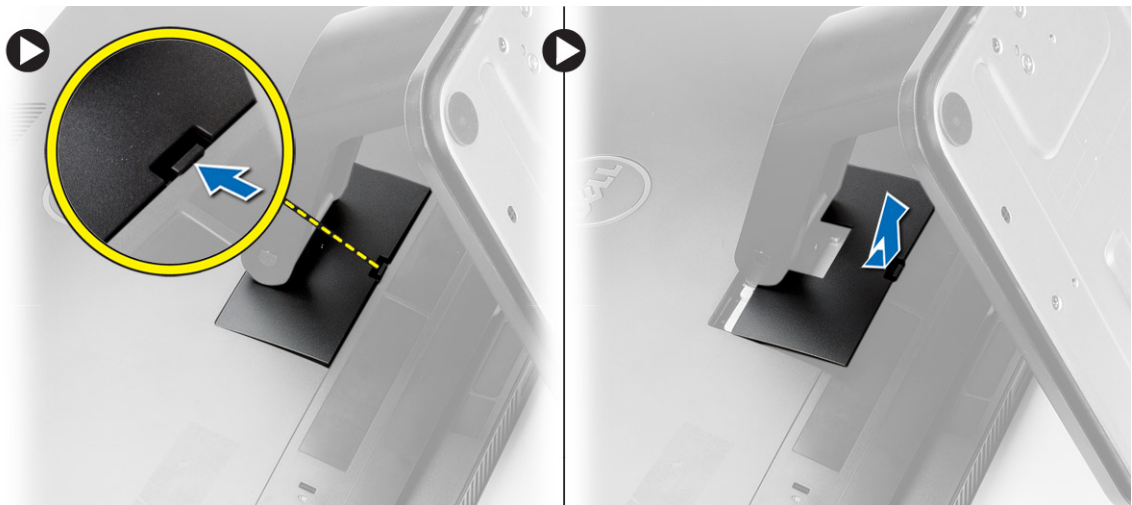


1. unitatea optică
2. placa de comandă
3. comutatorul de alarmă împotriva deschiderii neautorizate
4. ventilatorul sistemului;

5. radiatorul
6. memoria
7. placa de sistem
8. baterie de tip pastilă
9. difuzorul
10. slotul plăcii WLAN
11. hard disk
12. portul de comunicații
13. butonul de alimentare
14. carcasa

Scoaterea capacului suportului

1. Urmați procedurile din secțiunea *Înainte de a efectua lucrări în interiorul computerului.*
2. Așezați computerul pe o suprafață plană, cu partea afișajului orientată în jos.
3. Apăsați pe lamelă pentru a elibera capacul suportului și scoateți-l de pe computer.



Instalarea capacului suportului

1. Glisați capacul suportului în locul său și apăsați-l pentru a-l fixa pe computer.
2. Urmați procedurile din secțiunea *După efectuarea lucrărilor în interiorul computerului.*

Scoaterea suportului VESA

1. Urmați procedurile din secțiunea *Înainte de a efectua lucrări în interiorul computerului.*
2. Scoateți capacul suportului.
3. Scoateți șuruburile care fixează suportul VESA pe computer și scoateți suportul VESA de pe computer.



Instalarea suportului VESA

1. Așezați suportul VESA pe computer.
2. Strângeți șuruburile pentru a fixa suportul VESA pe computer.
3. Instalați:
 - a) capacul suportului
4. Urmați procedurile din secțiunea *După efectuarea lucrărilor în interiorul computerului.*

Scoaterea capacului din spate

1. Urmați procedurile din secțiunea *Înainte de a efectua lucrări în interiorul computerului.*
2. Scoateți:
 - a) capacul suportului
 - b) suportul VESA
3. Utilizând un știft de plastic, scoateți capacul din spate de pe computer



4. Scoateți capacul din spate de pe computer.

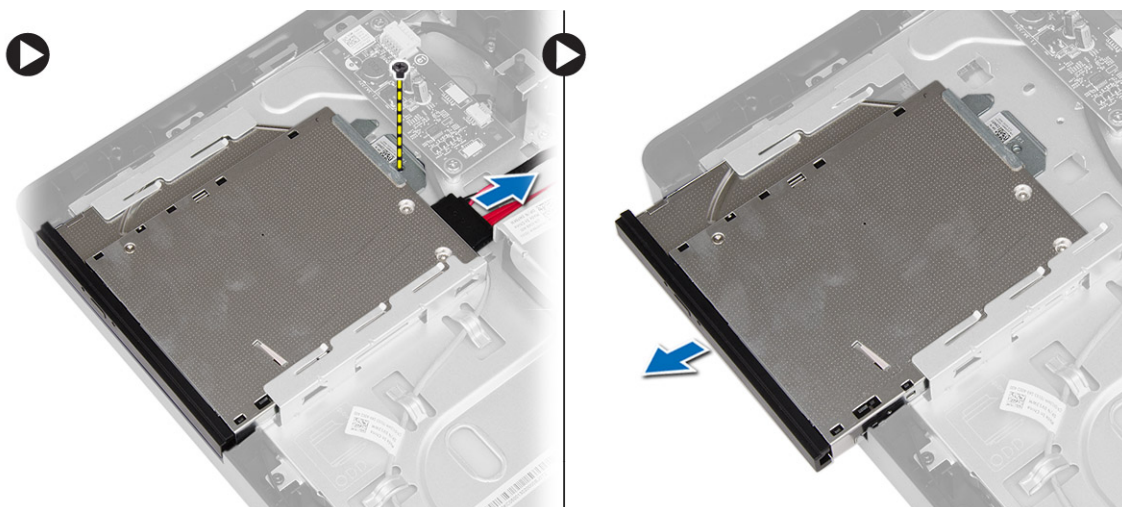


Instalarea capacului din spate

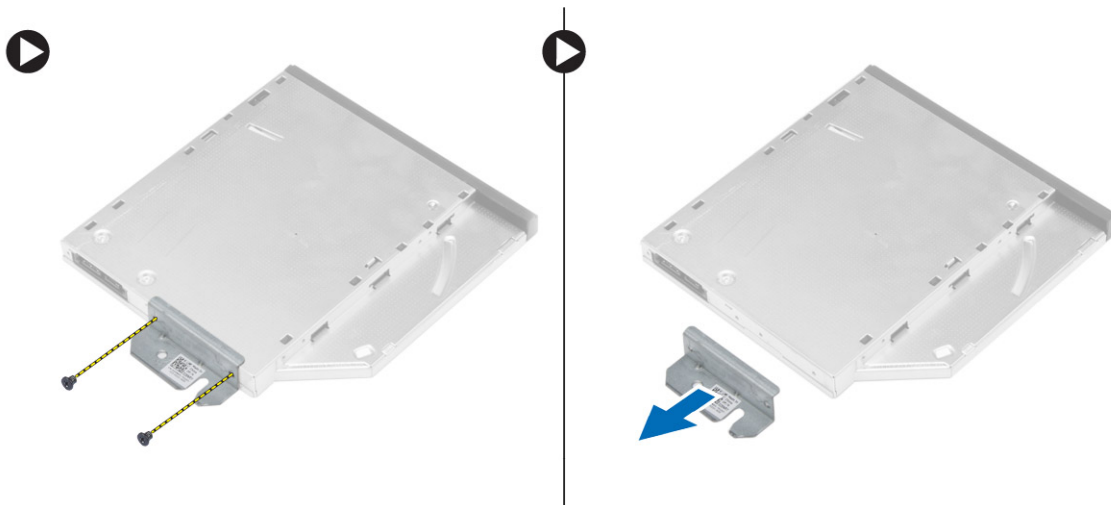
1. Așezați capacul din spate pe computer.
2. Apăsați pe colțurile capacului din spate pentru a-l fixa pe computer.
3. Instalați:
 - a) suportul VESA
 - b) capacul suportului
4. Urmați procedurile din secțiunea *După efectuarea lucrărilor în interiorul computerului.*

Scoaterea unității optice

1. Urmați procedurile din secțiunea *Înainte de a efectua lucrări în interiorul computerului.*
2. Scoateți:
 - a) capacul suportului
 - b) suportul VESA
 - c) capacul din spate
3. Scoateți șurubul care fixează unitatea optică pe computer și deconectați cablul de la unitatea optică. Glisați unitatea optică în afara computerului.



4. Scoateți șuruburile care fixează consola pe unitatea optică, apoi îndepărtați consola de pe unitatea optică.



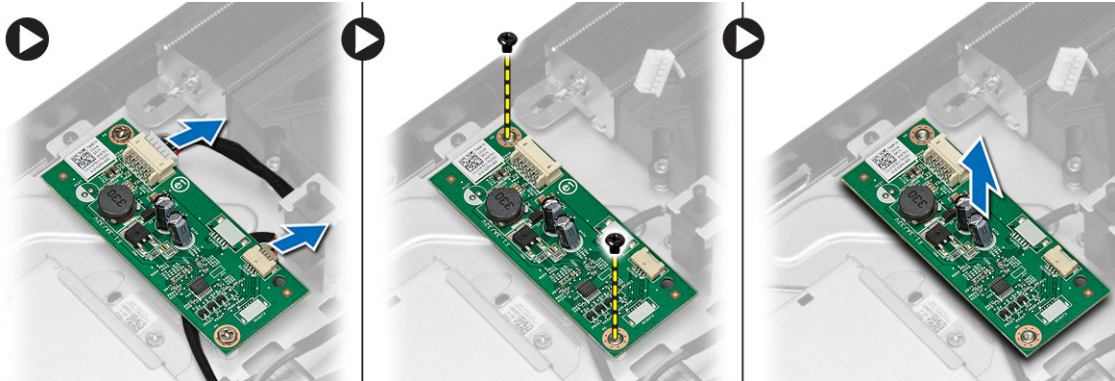
Instalarea unității optice

1. Așezați consola pe unitatea optică și strângeți șuruburile pentru a o fixa.
2. Glisați unitatea optică în computer și strângeți șurubul pentru a o fixa.
3. Conectați cablurile la placa de comandă.
4. Instalați:
 - a) capacul din spate
 - b) suportul VESA
 - c) capacul suportului
5. Urmați procedurile din secțiunea *După efectuarea lucrărilor în interiorul computerului.*

Scoaterea plăcii de comandă

1. Urmați procedurile din secțiunea *Înainte de a efectua lucrări în interiorul computerului.*
2. Scoateți:

- a) capacul suportului
 - b) suportul VESA
 - c) capacul din spate
3. Deconectați cablurile de la placa de comandă și scoateți șuruburile care fixează placa de comandă pe computer. Scoateți placa de comandă din computer.

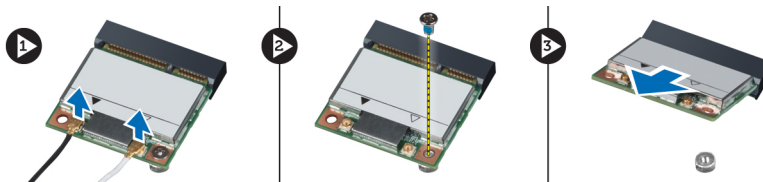


Instalarea plăcii de comandă

1. Așezați placa de comandă în computer.
2. Strângeți șuruburile pentru a fixa placa de comandă pe computer.
3. Conectați cablurile la placa de comandă.
4. Instalați:
 - a) capacul din spate
 - b) suportul VESA
 - c) capacul suportului
5. Urmați procedurile din secțiunea *După efectuarea lucrărilor în interiorul computerului.*

Scoaterea plăcii de rețea locală wireless (WLAN)

1. Urmați procedurile din secțiunea *Înainte de a efectua lucrări în interiorul computerului.*
2. Scoateți:
 - a) capacul suportului
 - b) suportul VESA
 - c) capacul din spate
 - d) capacul plăcii de sistem
3. Deconectați cablurile antenei de la placa WLAN. Scoateți șuruburile care fixează placa WLAN pe placa de bază. Ridicați și scoateți placa WLAN din computer.

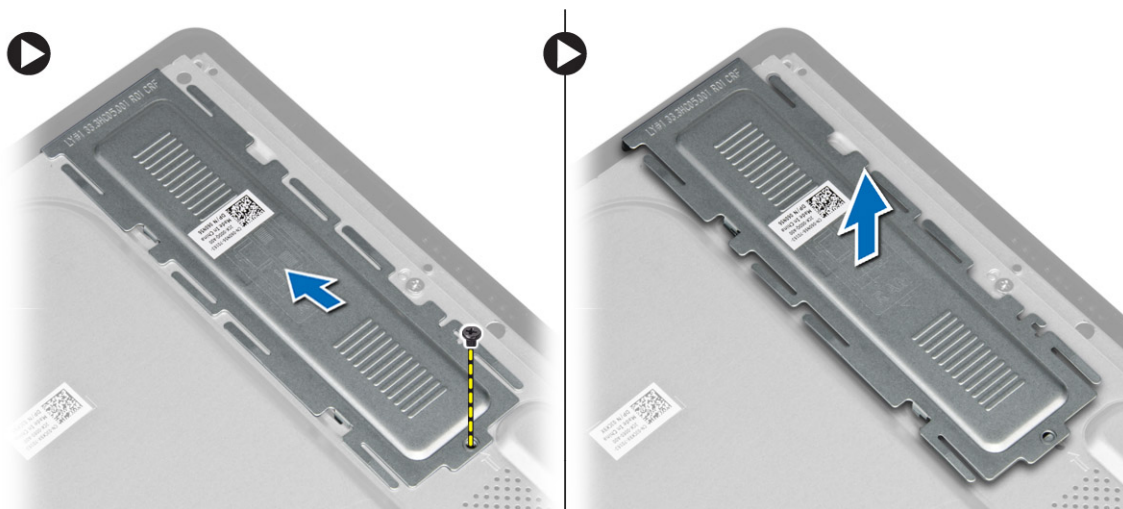


Instalarea plăcii WLAN

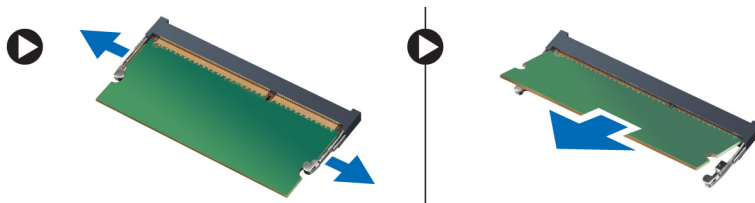
1. Glisați placa WLAN în slotul său și strângeți șuruburile pentru a o fixa pe placa de sistem.
2. Conectați cablurile antenelor la placa WLAN.
3. Instalați:
 - a) capacul plăcii de sistem
 - b) capacul din spate
 - c) suportul VESA
 - d) capacul suportului
4. Urmați procedurile din secțiunea *După efectuarea lucrărilor în interiorul computerului.*

Scoaterea memoriei

1. Urmați procedurile din secțiunea *Înainte de a efectua lucrări în interiorul computerului.*
2. Scoateți:
 - a) capacul suportului
 - b) suportul VESA
 - c) capacul din spate
3. Scoateți șuruburile care fixează suportul de memorie pe computer și glisați capacul memoriei pentru a-l scoate din computer. Scoateți capacul memoriei din computer.



4. Desprindeți clemele de reținere și îndepărtați-le de modulul de memorie până când acesta sare din poziție. Ridicați și scoateți modulul de memorie de pe conectorul său.

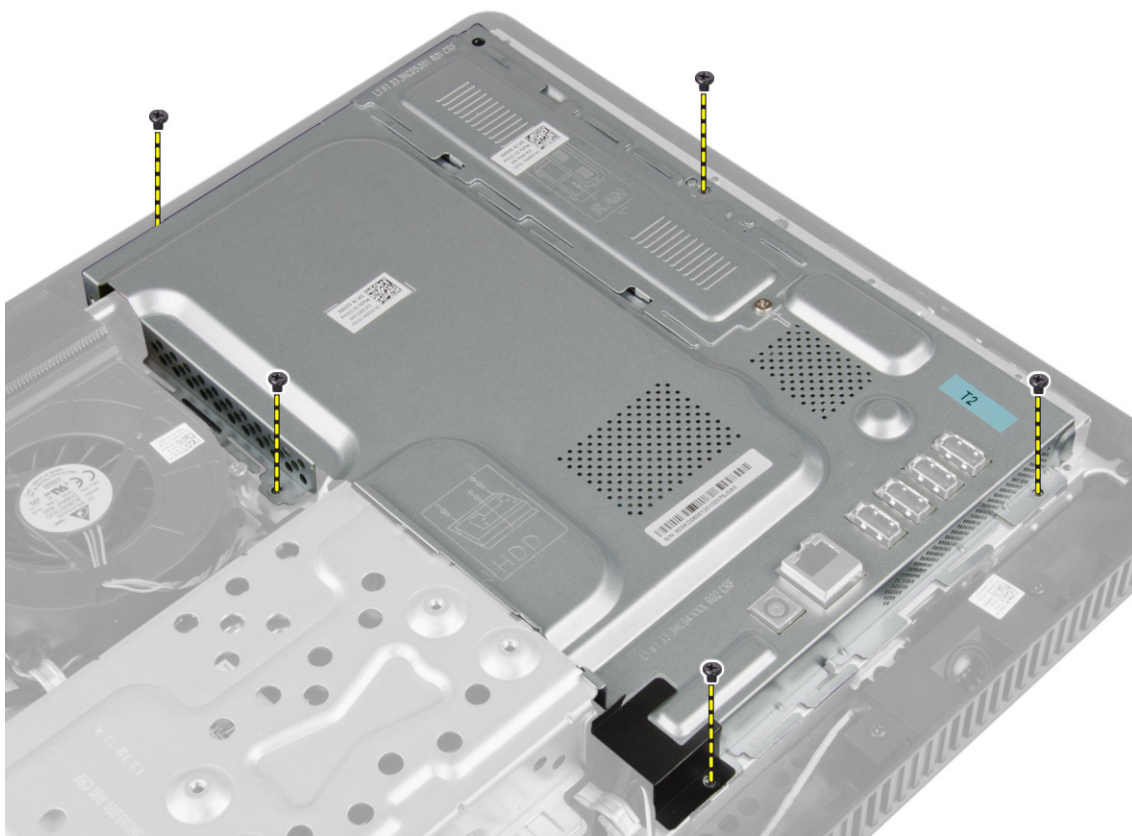


Instalarea memoriei

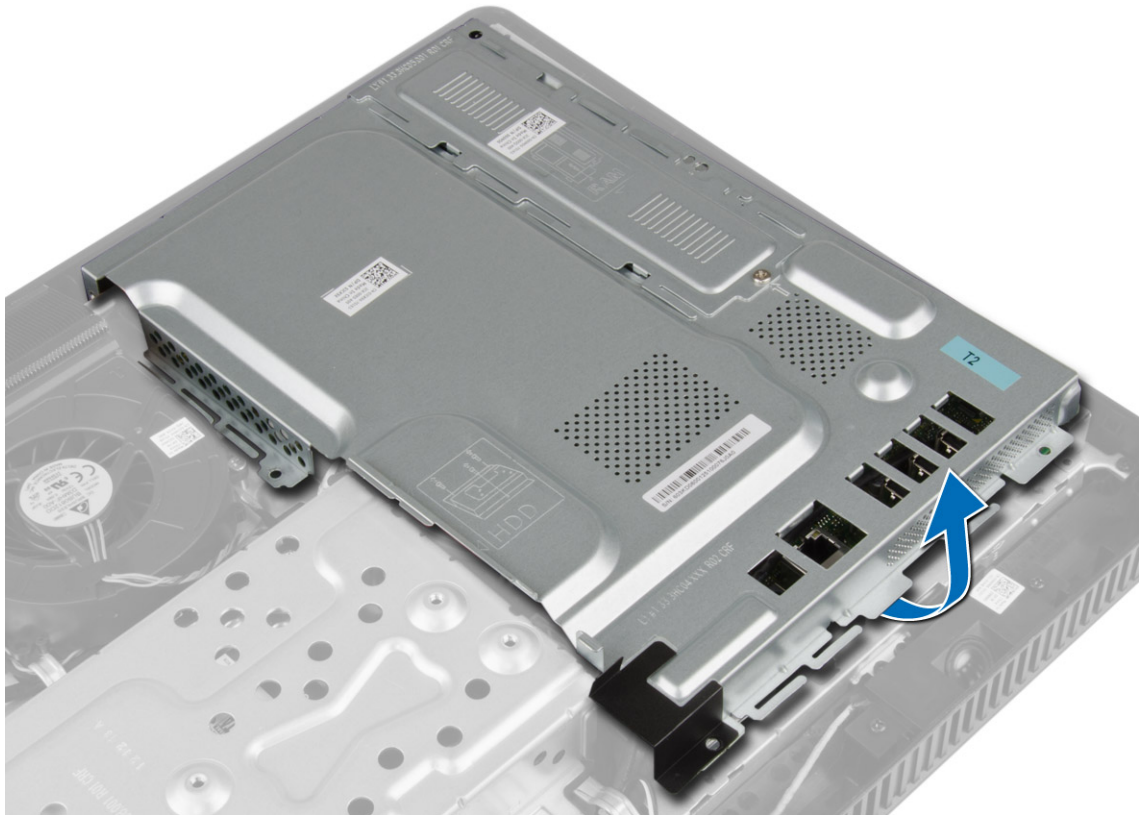
1. Aliniați canelura de pe cardul de memorie cu lamela din conectorul plăcii de sistem.
2. Apăsați pe modulul de memorie până când lamelele de eliberare revin în poziție și îl fixează.
3. Puneți la loc capacul memoriei și strângeți șuruburile pentru a-l fixa.
4. Instalați:
 - a) capacul din spate
 - b) suportul VESA
 - c) capacul suportului
5. Urmați procedurile din secțiunea *După efectuarea lucrărilor în interiorul computerului.*

Scoaterea capacului plăcii de sistem

1. Urmați procedurile din secțiunea *Înainte de a efectua lucrări în interiorul computerului.*
2. Scoateți:
 - a) capacul suportului
 - b) suportul VESA
 - c) capacul din spate
3. Scoateți șurubul care fixează capacul plăcii de sistem pe computer.



4. Ridicați capacul plăcii de sistem pentru a-l scoate din computer.

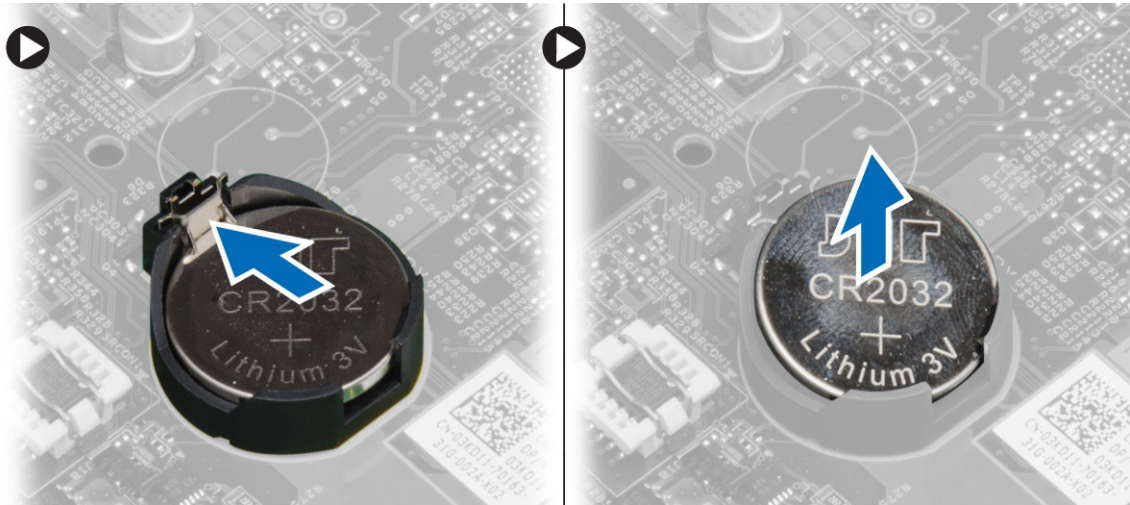


Instalarea capacului plăcii de sistem

1. Așezați capacul plăcii de sistem în computer.
2. Strângeți șuruburile pentru a fixa capacul plăcii de sistem pe computer.
3. Instalați:
 - a) capacul din spate
 - b) suportul VESA
 - c) capacul suportului
4. Urmați procedurile din secțiunea *După efectuarea lucrărilor în interiorul computerului.*

Scoaterea bateriei de tip pastilă

1. Urmați procedurile din secțiunea *Înainte de a efectua lucrări în interiorul computerului.*
2. Scoateți:
 - a) capacul suportului
 - b) suportul VESA
 - c) capacul din spate
 - d) capacul plăcii de sistem
3. Apăsați pe dispozitivul de eliberare și îndepărtați-l de baterie pentru a permite bateriei să iasă din soclu și scoateți bateria de tip pastilă din computer.

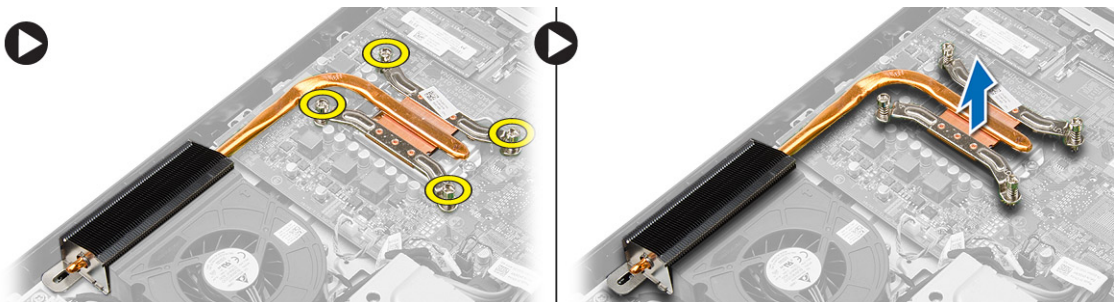


Instalarea bateriei de tip pastilă

1. Așezați bateria rotundă în slotul său de pe placa de sistem.
2. Apăsați bateria de tip pastilă în jos, până când dispozitivul de eliberare revine în poziție și o fixează.
3. Instalați:
 - a) capacul plăcii de sistem
 - b) capacul din spate
 - c) suportul VESA
 - d) capacul suportului
4. Urmați procedurile din secțiunea *După efectuarea lucrărilor în interiorul computerului.*

Scoaterea radiatorului

1. Urmați procedurile din secțiunea *Înainte de a efectua lucrări în interiorul computerului.*
2. Scoateți:
 - a) capacul suportului
 - b) suportul VESA
 - c) capacul din spate
 - d) capacul plăcii de sistem
3. Scoateți șuruburile care fixează radiatorul pe computer și apoi scoateți radiatorul din computer.

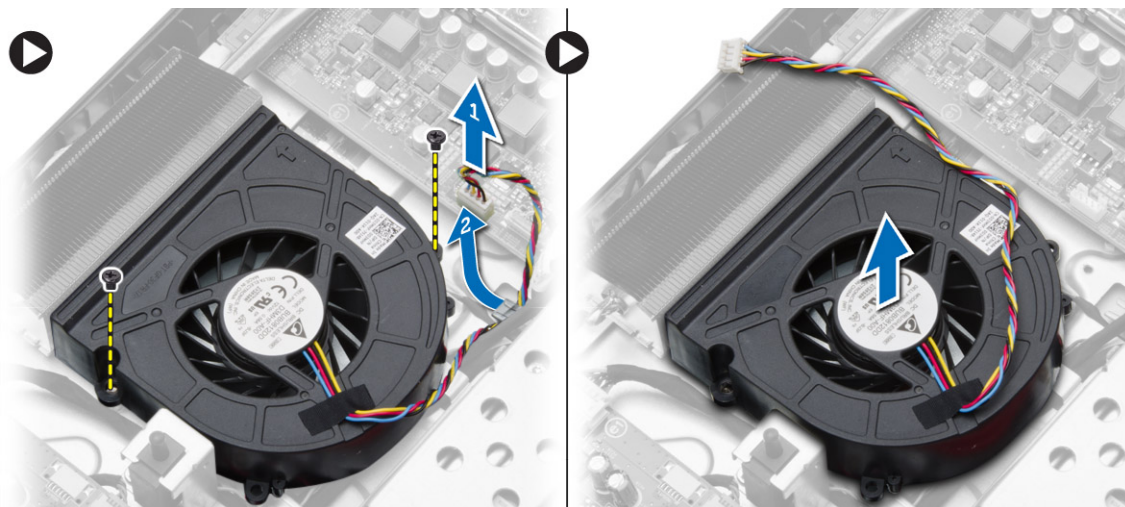


Instalarea radiatorului

1. Așezați radiatorul în computer.
2. Strângeți șuruburile pentru a fixa radiatorului în computer.
3. Instalați:
 - a) capacul plăcii de sistem
 - b) capacul din spate
 - c) suportul VESA
 - d) capacul suportului
4. Urmați procedurile din secțiunea *După efectuarea lucrărilor în interiorul computerului.*

Scoaterea ventilatorului sistemului

1. Urmați procedurile din secțiunea *Înainte de a efectua lucrări în interiorul computerului.*
2. Scoateți:
 - a) capacul suportului
 - b) suportul VESA
 - c) capacul din spate
 - d) capacul plăcii de sistem
3. Deconectați și eliberați cablul ventilatorului de sistem de pe placa de sistem. Desfaceți șuruburile care fixează ventilatorul de sistem pe computer și scoateți-le din computer.



Instalarea ventilatorului sistemului

1. Așezați ventilatorul de sistem în computer.
2. Orientați cablul ventilatorului de sistem pe sub lamela sa și conectați-l la placa de sistem.
3. Instalați:
 - a) capacul plăcii de sistem
 - b) capacul din spate
 - c) suportul VESA
 - d) capacul suportului

4. Urmați procedurile din secțiunea *După efectuarea lucrărilor în interiorul computerului.*

Scoaterea procesorului

1. Urmați procedurile din secțiunea *Înainte de a efectua lucrări în interiorul computerului.*
2. Scoateți:
 - a) capacul suportului
 - b) suportul VESA
 - c) capacul din spate
 - d) capacul plăcii de sistem
 - e) radiatorul
3. Apăsați pe maneta de eliberare în jos și apoi deplasați-o spre exterior pentru a o elibera din cârligul de reținere care o fixează. Ridicați capacul procesorului și scoateți procesorul din soclul său.

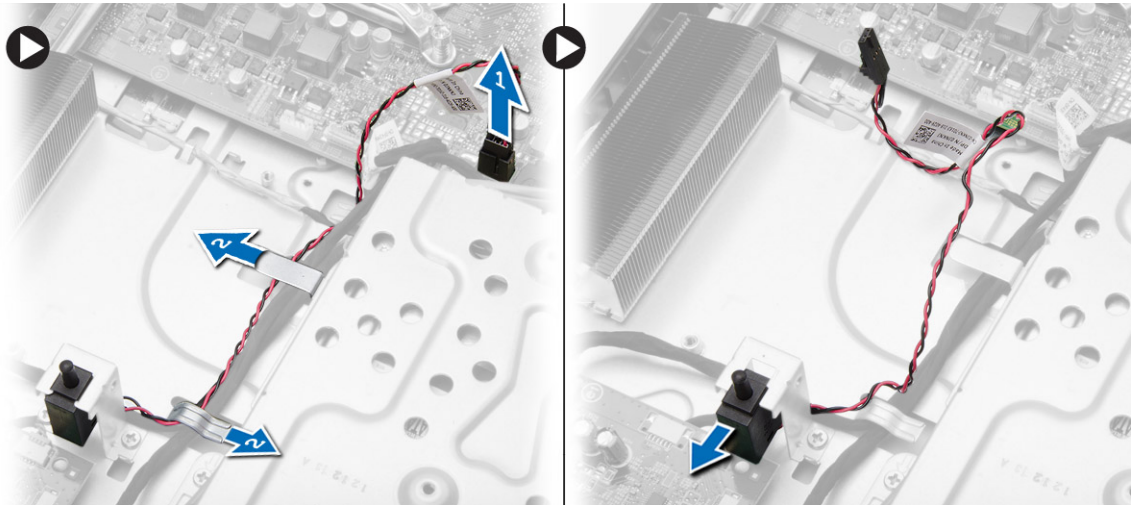


Instalarea procesorului

1. Introduceți procesorul în soclul său. Asigurați-vă că procesorul este așezat corespunzător.
2. Apăsați pe maneta de eliberare în jos, apoi deplasați-o spre interior pentru a o fixa cu cârligul de reținere.
3. Instalați:
 - a) radiatorul
 - b) capacul plăcii de sistem
 - c) capacul din spate
 - d) suportul VESA
 - e) capacul suportului
4. Urmați procedurile din secțiunea *După efectuarea lucrărilor în interiorul computerului.*

Scoaterea comutatorului de alarmă împotriva deschiderii neautorizate

1. Urmați procedurile din secțiunea *Înainte de a efectua lucrări în interiorul computerului.*
2. Scoateți:
 - a) capacul suportului
 - b) suportul VESA
 - c) capacul din spate
 - d) capacul plăcii de sistem
 - e) ventilatorul sistemului;
3. Deconectați cablul comutatorului de intruziune de la placa de sistem și scoateți cablul din lamela de pe carcasă. Glisați și scoateți comutatorul de intruziune din computer.

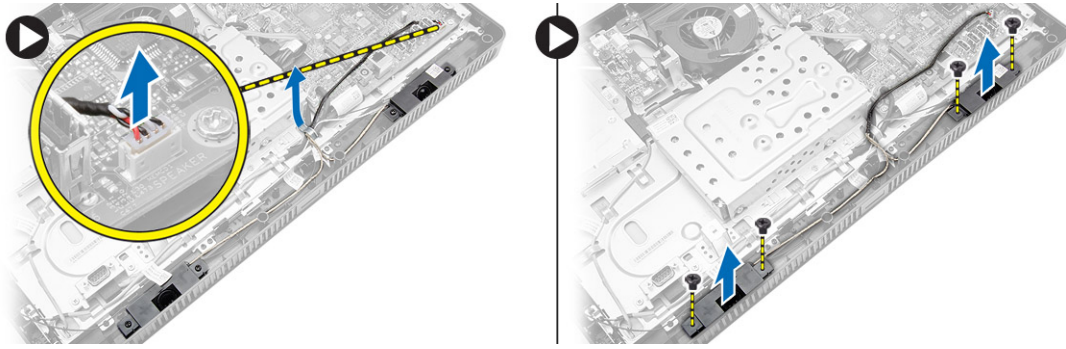


Instalarea comutatorului de alarmă împotriva deschiderii neautorizate

1. Așezați comutatorul de intruziune în computer.
2. Orientați cablurile comutatorului de intruziune pe sub lamelele de pe computer și conectați-le la placa de sistem.
3. Instalați:
 - a) ventilatorul sistemului;
 - b) capacul plăcii de sistem
 - c) capacul din spate
 - d) suportul VESA
 - e) capacul suportului
4. Urmați procedurile din secțiunea *După efectuarea lucrărilor în interiorul computerului.*

Scoaterea difuzoarelor

1. Urmați procedurile din secțiunea *Înainte de a efectua lucrări în interiorul computerului.*
2. Scoateți:
 - a) capacul suportului
 - b) suportul VESA
 - c) capacul din spate
 - d) capacul plăcii de sistem
3. Deconectați cablul difuzoarelor de la placa de sistem. Scoateți șuruburile care fixează difuzoarele pe computer și scoateți difuzoarele din computer.

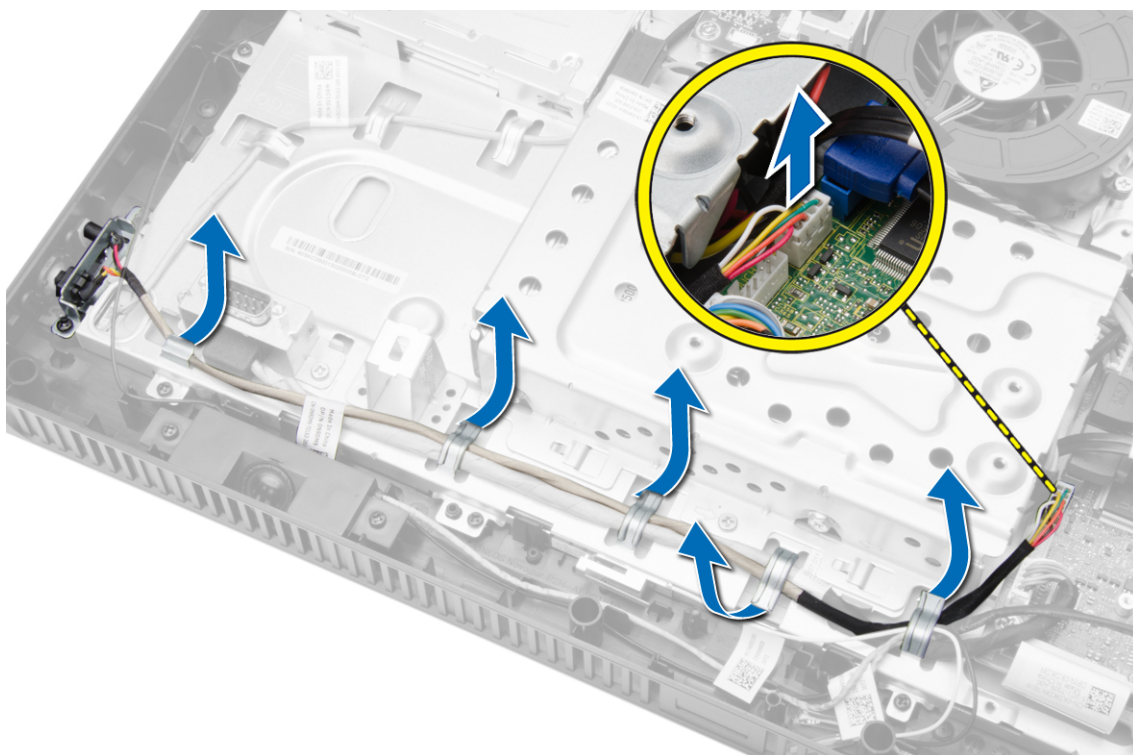


Instalarea difuzoarelor

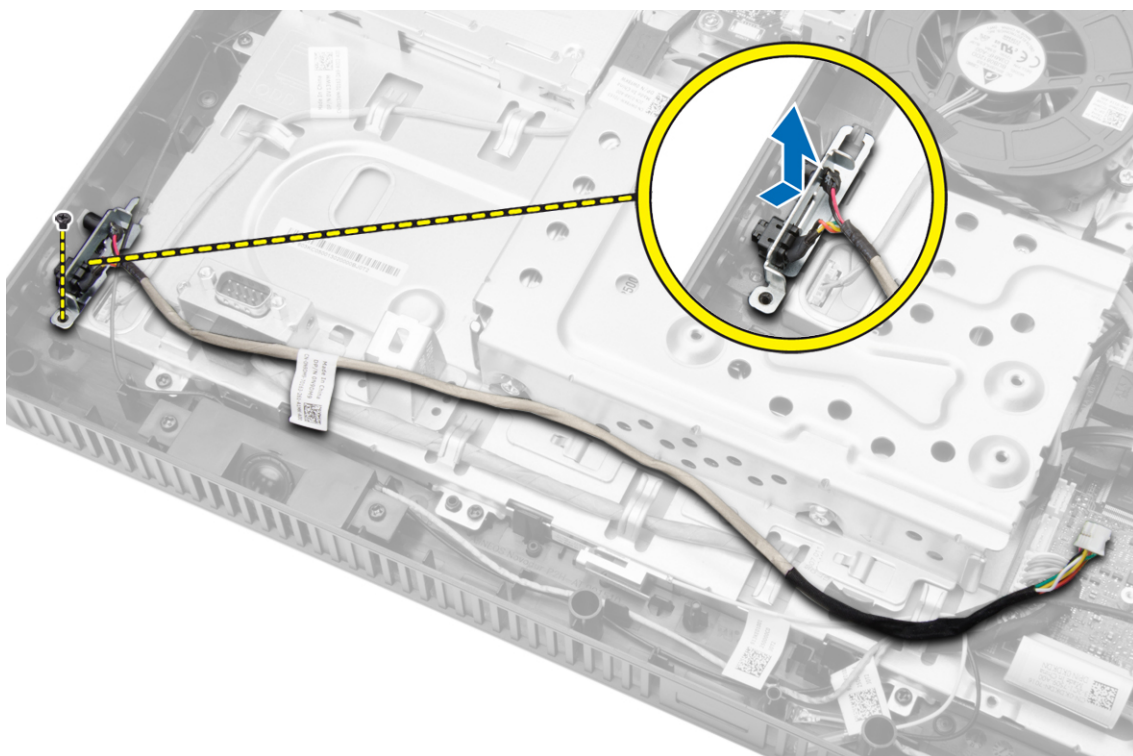
1. Strângeți șuruburile pentru a fixa difuzoarele pe computer.
2. Orientați cablurile difuzoarelor pe sub lamelele de pe computer și conectați-le la placa de sistem.
3. Instalați:
 - a) capacul plăcii de sistem
 - b) capacul din spate
 - c) suportul VESA
 - d) capacul suportului
4. Urmați procedurile din secțiunea *După efectuarea lucrărilor în interiorul computerului.*

Scoaterea butonului de alimentare

1. Urmați procedurile din secțiunea *Înainte de a efectua lucrări în interiorul computerului.*
2. Scoateți:
 - a) capacul suportului
 - b) suportul VESA
 - c) capacul din spate
 - d) capacul plăcii de sistem
3. Deconectați cablul butonului de alimentare de la placa de sistem. Eliberați cablul butonului de alimentare de sub lamelele de pe carcasă.



4. Scoateți șurubul care fixează butonul de alimentare pe computer. Eliberați și scoateți butonul de alimentare din computer.

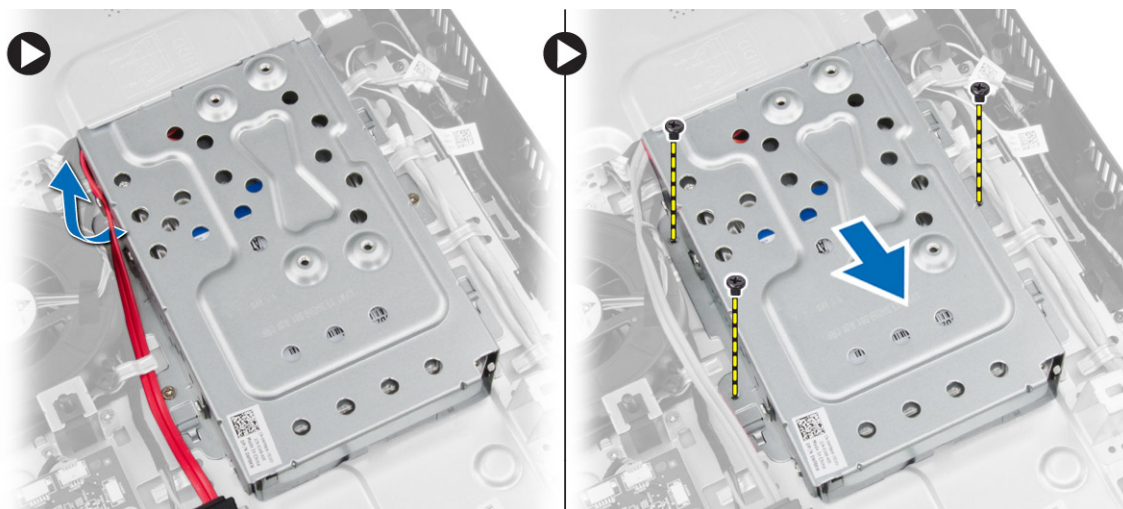


Instalarea butonului de alimentare

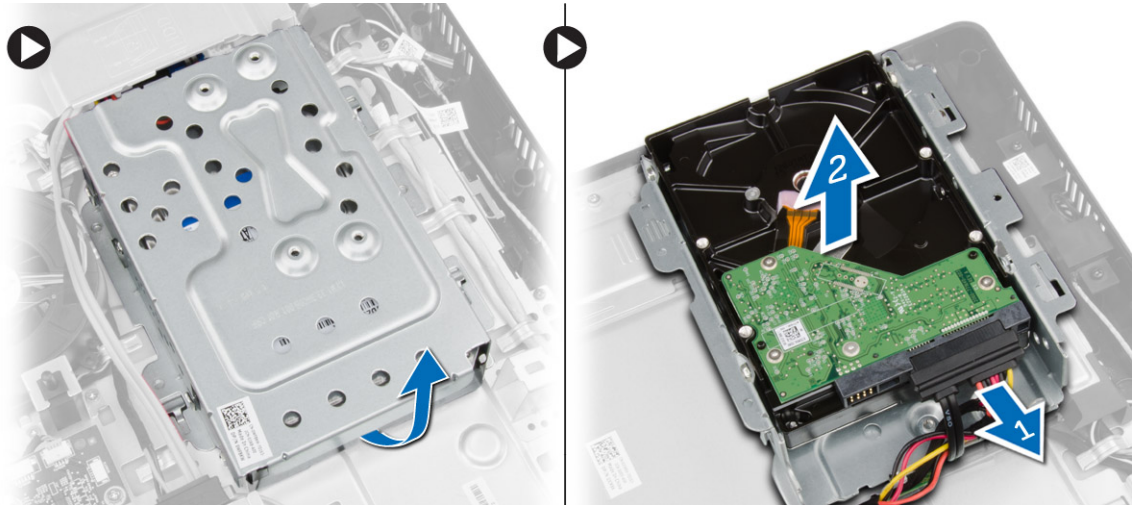
1. Așezați butonul de alimentare în fanta sa de pe computer și strângeți șuruburile pentru a-l fixa pe computer.
2. Orientați cablul butonului de alimentare pe sub lamelele de pe computer și conectați cablul butonului de alimentare la placa de sistem.
3. Instalați:
 - a) capacul plăcii de sistem
 - b) capacul din spate
 - c) suportul VESA
 - d) capacul suportului
4. Urmați procedurile din secțiunea *După efectuarea lucrărilor în interiorul computerului.*

Scoaterea hard diskului

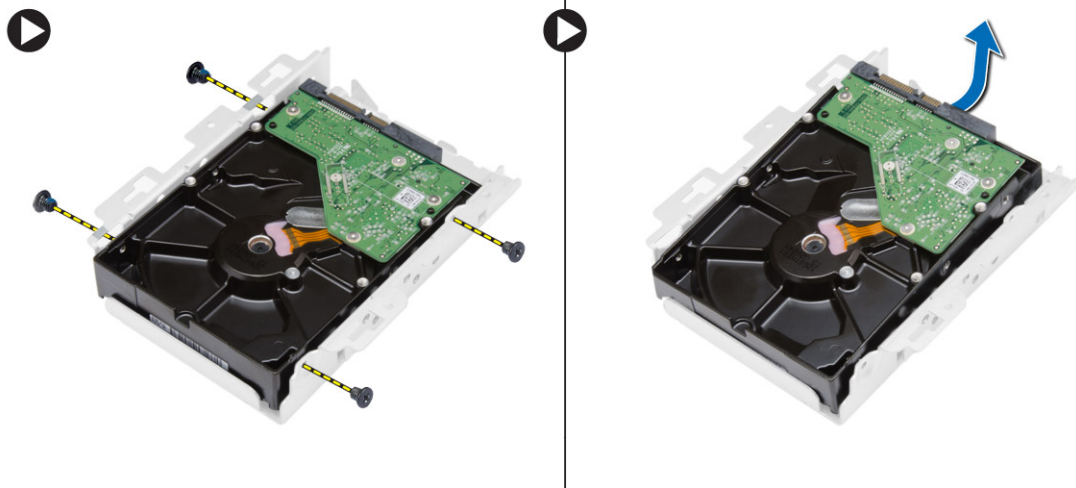
1. Urmați procedurile din secțiunea *Înainte de a efectua lucrări în interiorul computerului.*
2. Scoateți:
 - a) capacul suportului
 - b) suportul VESA
 - c) capacul din spate
3. Mutați cablul hard diskului pentru a accesa șuruburile suportului hard diskului. Scoateți șuruburile și glisați suportul hard diskului pentru a-l scoate din carcasă.



4. Întoarceți și așezați hard diskul pe suportul său pentru a accesa cablul hard diskului. Deconectați cablul hard diskului de la hard disk.



5. Scoateți șuruburile care fixează suportul hard diskului pe hard disk și scoateți hard diskul din suport.



Instalarea hard diskului

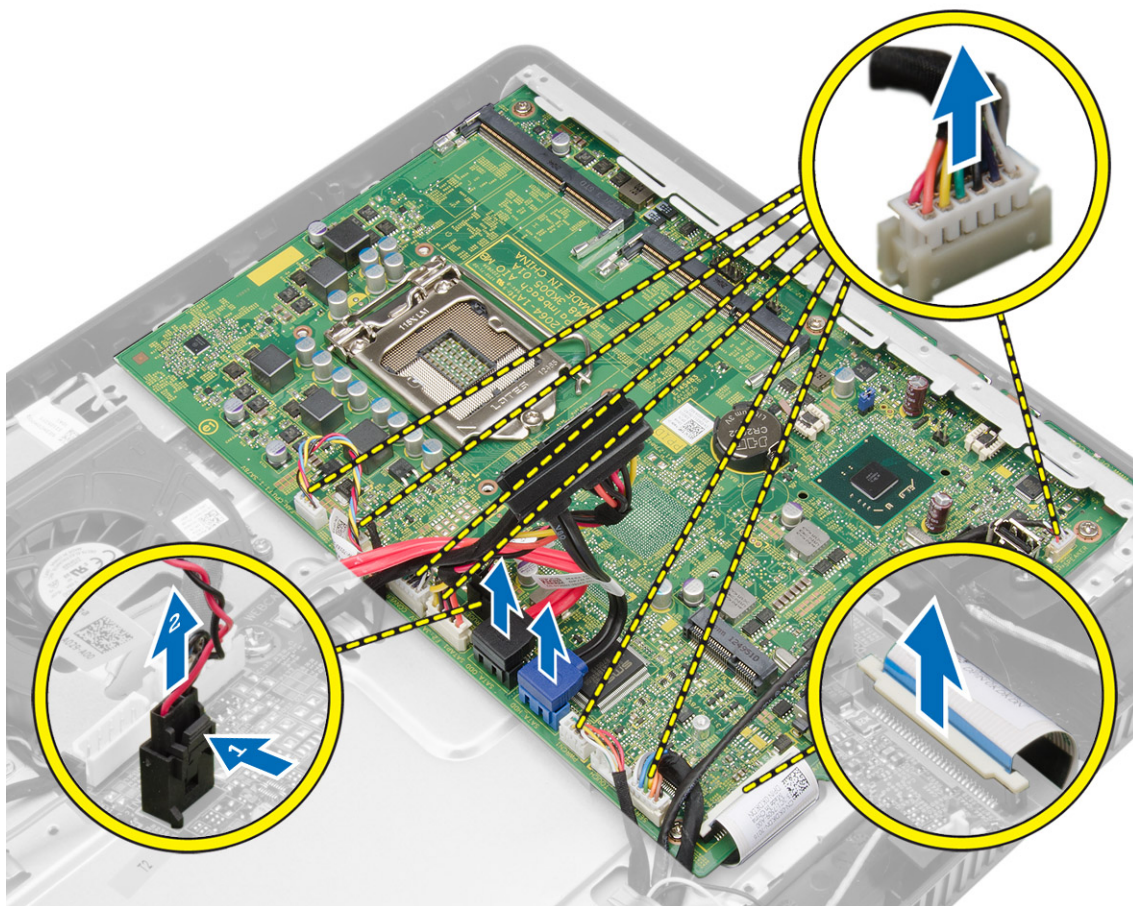
1. Așezați hard diskul în suport și strângeți șuruburile pentru a fixa hard diskul în suport.
2. Conectați cablul hard diskului la hard disk și așezați hard diskul în fanta sa de pe computer.
3. Strângeți șuruburile pentru a fixa suportul hard diskului pe computer.
4. Instalați:
 - a) capacul din spate
 - b) suportul VESA
 - c) capacul suportului
5. Urmați procedurile din secțiunea *După efectuarea lucrărilor în interiorul computerului.*

Scoaterea plăcii de sistem

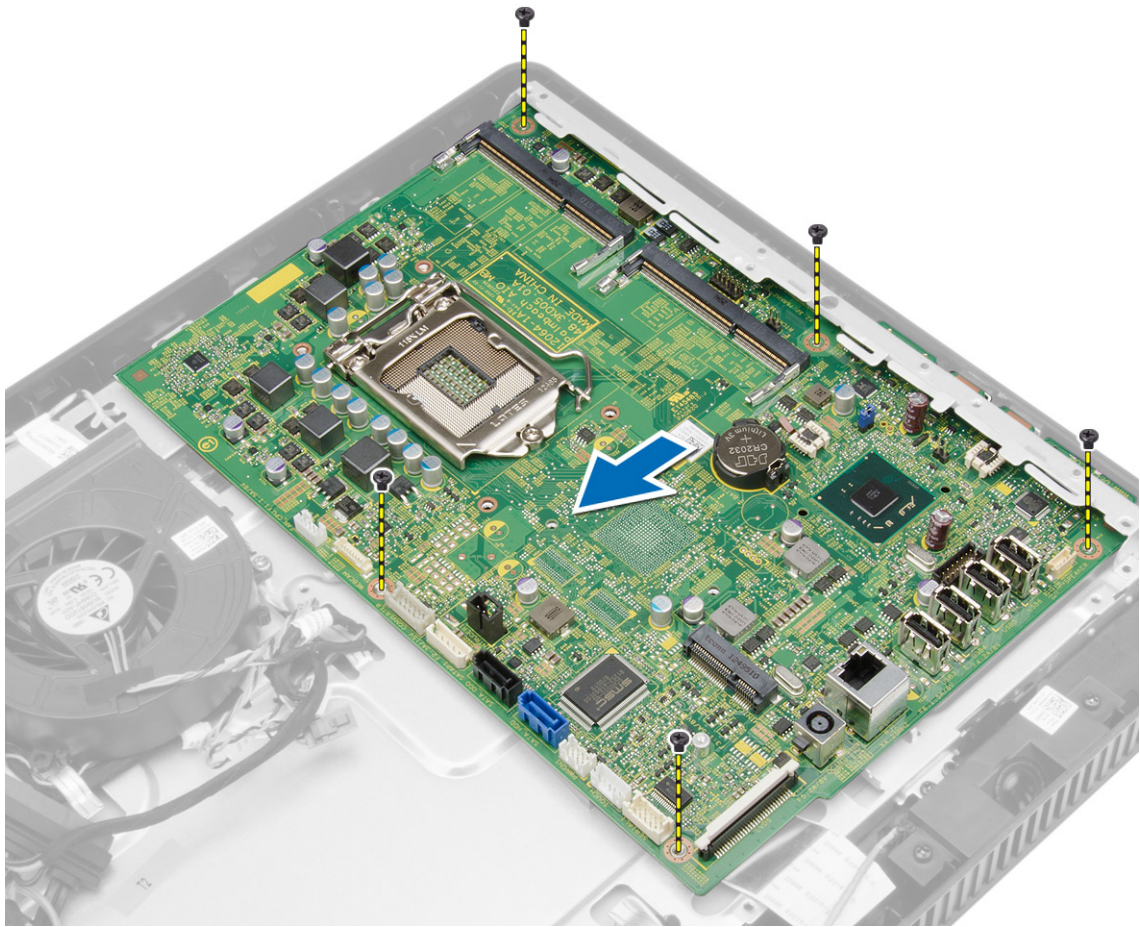
1. Urmați procedurile din secțiunea *Înainte de a efectua lucrări în interiorul computerului.*
2. Scoateți:

- a) capacul suportului
- b) suportul VESA
- c) capacul din spate
- d) capacul plăcii de sistem
- e) memoria
- f) placa WLAN;
- g) radiatorul
- h) hard disk
- i) unitatea optică

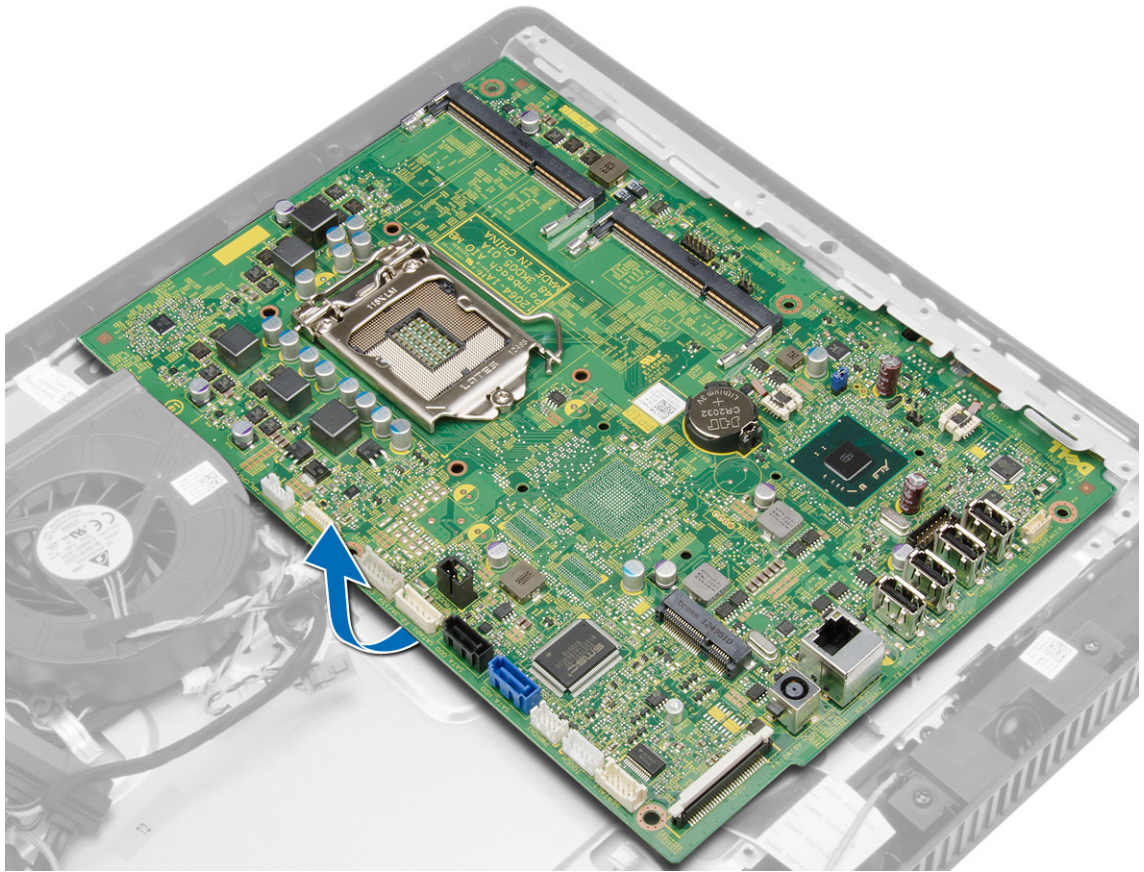
3. Deconectați toate cablurile conectate la placa de sistem.



4. Scoateți șuruburile care fixează placa de sistem pe carcasă computerului și glisați placa de sistem pentru a o scoate din carcasă.



5. Ridicați placa de sistem apucând-o de o latură pentru a o scoate din computer.



Componentele plăcii de sistem

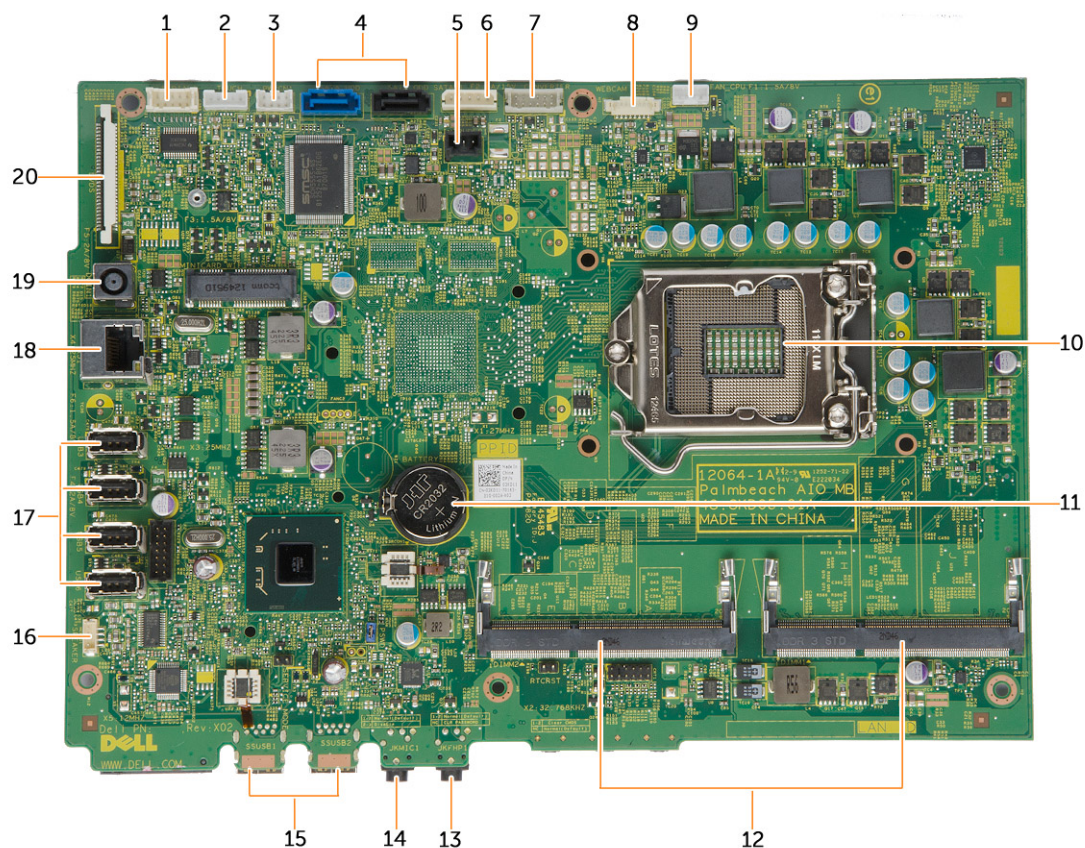


Figura 1. Componentele plăcii de sistem

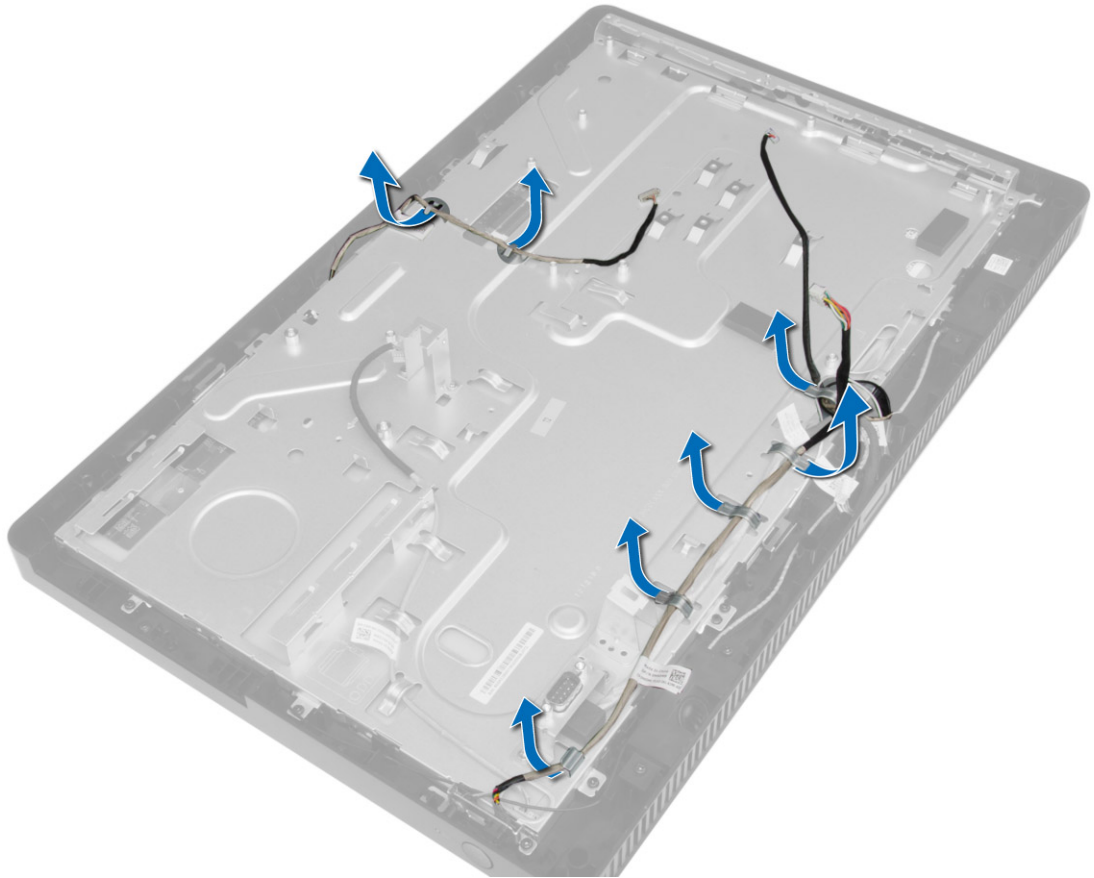
- | | |
|-----------------------------------------------------------|------------------------------------|
| 1. conector pentru portul serial | 12. sloturi (2) de memorie SO-DIMM |
| 2. conector pentru placa ecranului tactil | 13. conector de căști |
| 3. conector pentru placa LED-urilor | 14. conector de microfon |
| 4. conectori SATA | 15. conectori USB 3.0 (2) |
| 5. Conector comutator de intruziune | 16. conector pentru difuzoare |
| 6. conector de alimentare a hard diskului/unității optice | 17. conectori USB 2.0 (4) |
| 7. conector pentru placa transformatorului | 18. conector de rețea |
| 8. conector pentru cameră | 19. conector de intrare c.c. |
| 9. conector pentru ventilatorul sistemului; | 20. Conector pentru LVDS |
| 10. Soclu procesor | |
| 11. baterie de tip pastilă | |

Instalarea plăcii de sistem


1. Așezați placa de sistem pe computer.
2. Strângeți șuruburile pentru a fixa placa de sistem pe panoul bazei.
3. Conectați toate cablurile la placa de sistem.
4. Instalați:
 - a) unitatea optică
 - b) hard disk
 - c) radiatorul
 - d) placa WLAN;
 - e) memoria
 - f) capacul plăcii de sistem
 - g) capacul din spate
 - h) suportul VESA
 - i) capacul suportului
5. Urmați procedurile din secțiunea *După efectuarea lucrărilor în interiorul computerului.*

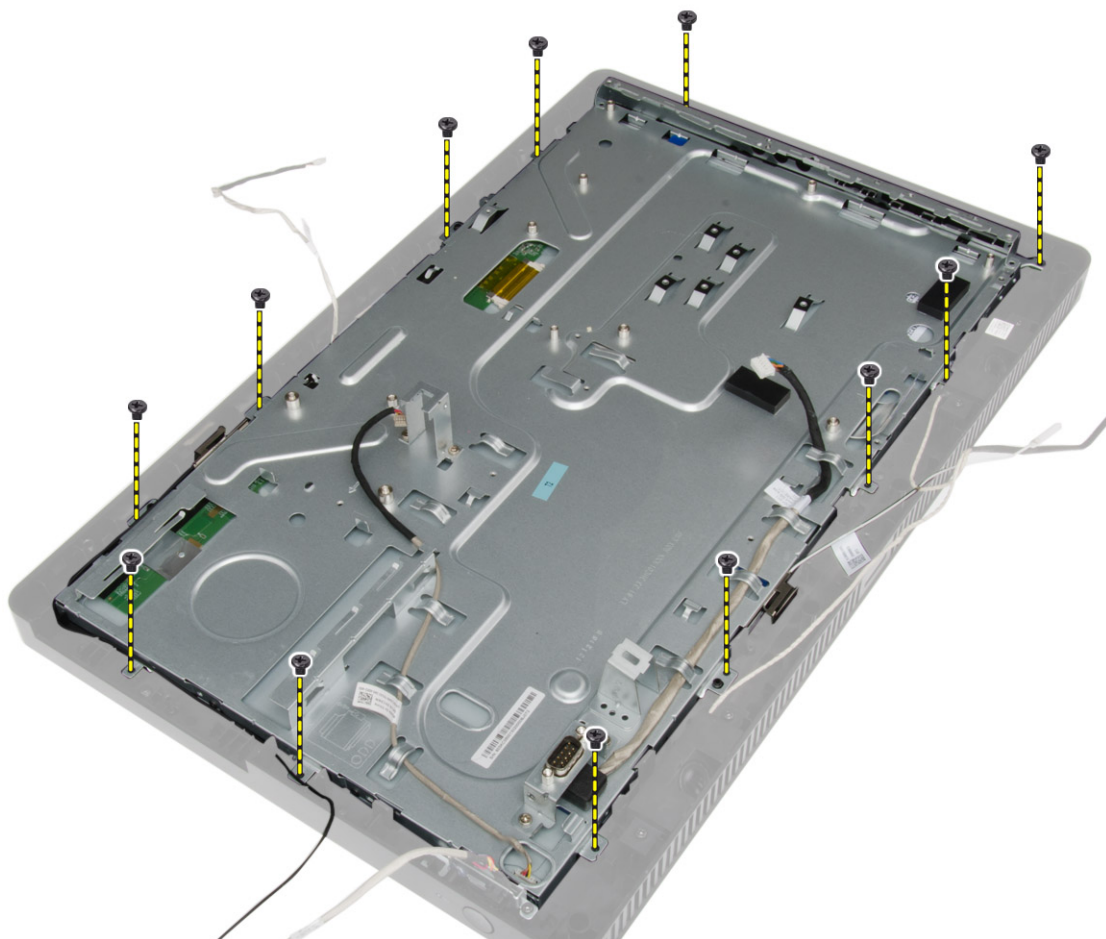
Scoaterea suportului afișajului

1. Urmați procedurile din secțiunea *Înainte de a efectua lucrări în interiorul computerului.*
2. Scoateți:
 - a) capacul suportului
 - b) suportul VESA
 - c) capacul din spate
 - d) capacul plăcii de sistem
 - e) placa WLAN;
 - f) memoria
 - g) radiatorul
 - h) hard disk
 - i) unitatea optică
 - j) placa de comandă
 - k) ventilatorul sistemului;
 - l) comutatorul de alarmă împotriva deschiderii neautorizate
 - m) butonul de alimentare
 - n) placa de sistem
3. Eliberați cablul camerei și cablul afișajului din lamelele aferente de pe suportul afișajului.

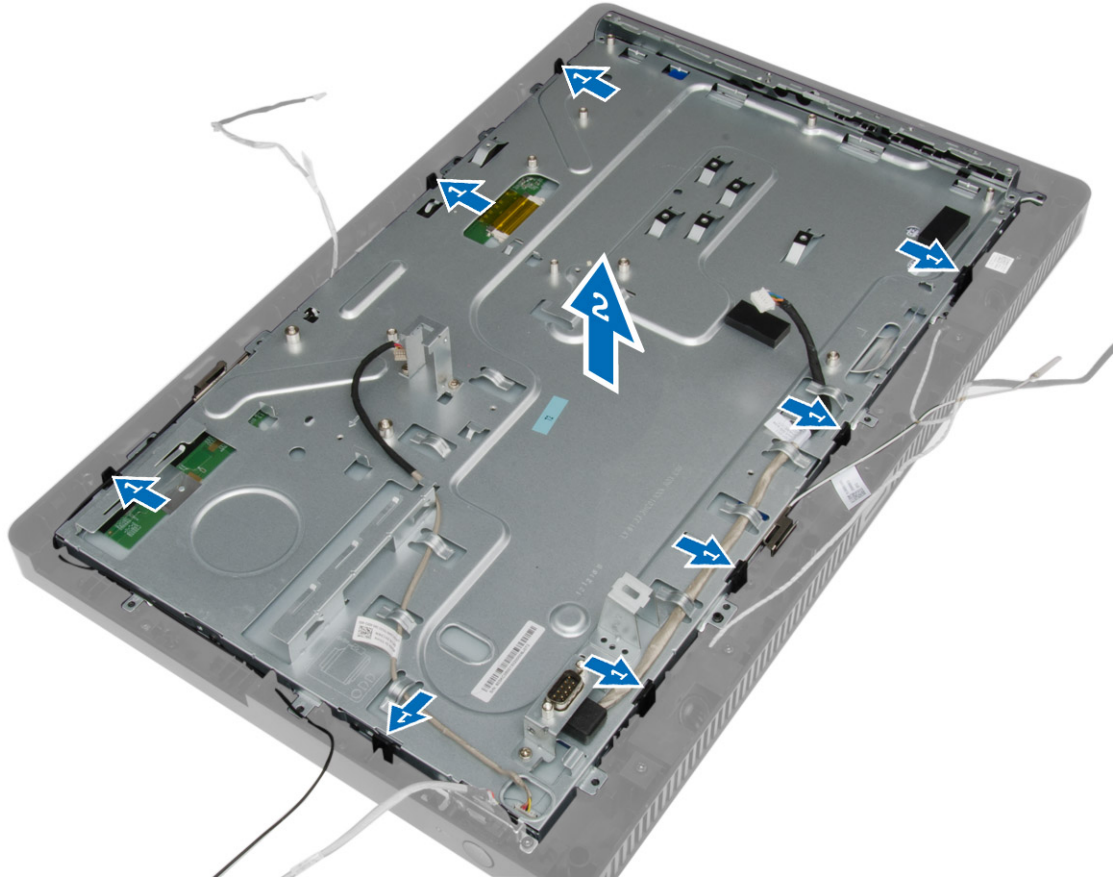


4. Scoateți șuruburile care fixează suportul afișajului pe computer.

 **NOTIFICARE:** Trebuie să scoateți numai 8 șuruburi din afișajul tactil.



5. Scoateți suportul afișajului din lamela sa de pe carcasă și apoi scoateți-l din computer.



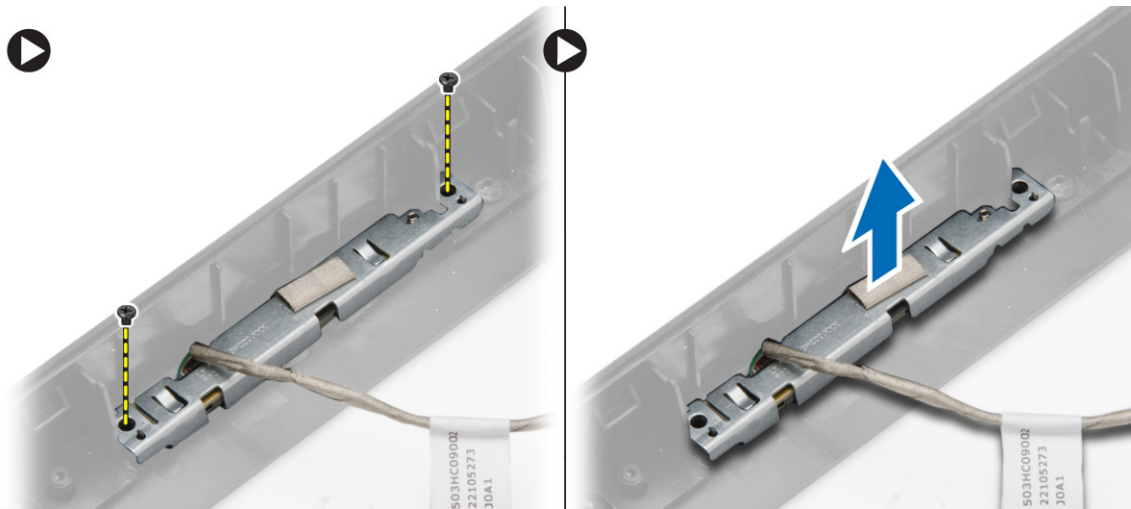
Instalarea suportului afișajului

1. Așezați suportul afișajului în computer.
2. Strângeți șuruburile pentru a fixa suportul afișajului pe computer.
3. Orientați cablul camerei și cablul afișajului pe sub lamelele aferente.
4. Instalați:
 - a) placa de sistem
 - b) butonul de alimentare
 - c) comutatorul de alarmă împotriva deschiderii neautorizate
 - d) ventilatorul sistemului;
 - e) placa de comandă
 - f) unitatea optică
 - g) hard disk
 - h) radiatorul
 - i) memoria
 - j) placa WLAN;
 - k) capacul plăcii de sistem
 - l) capacul din spate

- m) suportul VESA
 - n) capacul suportului
5. Urmați procedurile din secțiunea *După efectuarea lucrărilor în interiorul computerului.*

Scoaterea camerei

1. Urmați procedurile din secțiunea *Înainte de a efectua lucrări în interiorul computerului.*
2. Scoateți:
 - a) capacul suportului
 - b) suportul VESA
 - c) capacul din spate
 - d) capacul plăcii de sistem
 - e) placa WLAN;
 - f) memoria
 - g) radiatorul
 - h) hard disk
 - i) unitatea optică
 - j) placa de comandă
 - k) ventilatorul sistemului;
 - l) comutatorul de alarmă împotriva deschiderii neautorizate
 - m) butonul de alimentare
 - n) placa de sistem
 - o) suportul afișajului
3. Scoateți șuruburile care fixează camera pe computer și apoi scoateți camera din computer.



Instalarea camerei

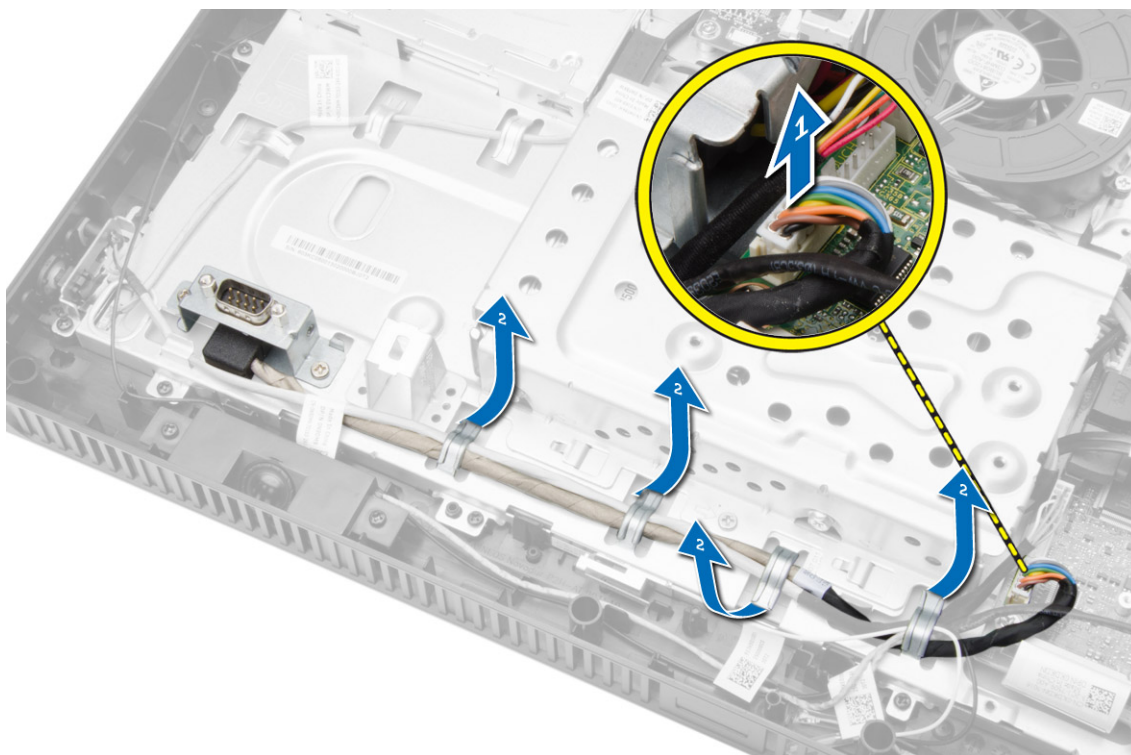
1. Așezați camera în computer.
2. Strângeți șuruburile pentru a fixa camera în computer.
3. Instalați:
 - a) suportul afișajului
 - b) placa de sistem

- c) butonul de alimentare
- d) comutatorul de alarmă împotriva deschiderii neautorizate
- e) ventilatorul sistemului;
- f) placa de comandă
- g) unitatea optică
- h) hard disk
- i) radiatorul
- j) memoria
- k) placa WLAN;
- l) capacul plăcii de sistem
- m) capacul din spate
- n) suportul VESA
- o) capacul suportului

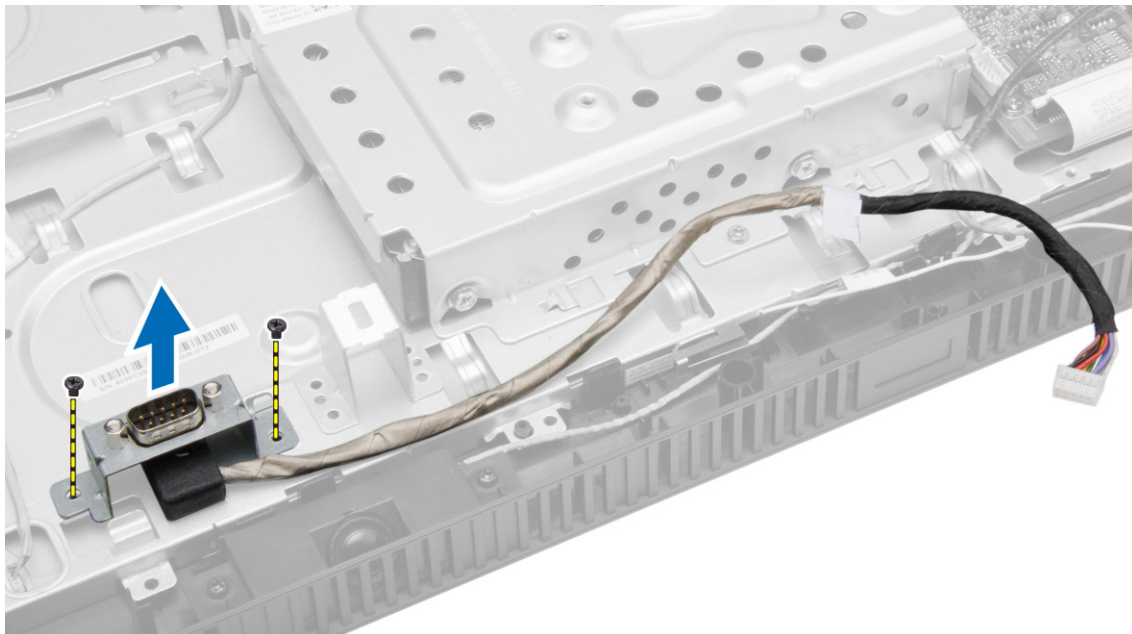
4. Urmați procedurile din secțiunea *După efectuarea lucrărilor în interiorul computerului.*

Scoaterea portului serial

1. Urmați procedurile din secțiunea *Înainte de a efectua lucrări în interiorul computerului.*
2. Scoateți:
 - a) capacul suportului
 - b) suportul VESA
 - c) capacul din spate
 - d) capacul plăcii de sistem
3. Deconectați și eliberați cablul portului serial din lamelele sale de pe computer.



4. Scoateți șuruburile care fixează portul serial pe computer și apoi scoateți portul serial din computer.



Instalarea portului serial

1. Strângeți șuruburile pentru a fixa portul serial pe computer.
2. Orientați cablul portului serial pe sub lamelele sale de pe computer și apoi conectați-l la placa de sistem.
3. Instalați:
 - a) capacul plăcii de sistem
 - b) capacul din spate
 - c) suportul VESA
 - d) capacul suportului
4. Urmați procedurile din secțiunea *După efectuarea lucrărilor în interiorul computerului.*

Utilitarul System Setup (Configurare sistem)

Utilitarul System Setup (Configurare sistem) vă permite să gestionați componentele hardware ale computerului și să specificați opțiunile de nivel BIOS. Din System Setup (Configurare sistem), aveți posibilitatea:



- Să modificați setările NVRAM după ce adăugați sau eliminați componente hardware
- Să vizualizați configurația hardware a sistemului
- Să activați sau să dezactivați dispozitive integrate
- Să setați praguri de gestionare a alimentării și a performanțelor
- Să gestionați securitatea computerului

Boot Sequence (Secvență de încărcare)

Boot Sequence (Secvență de încărcare) vă permite să ocoliți ordinea dispozitivelor de pornire definită de utilitarul System Setup (Configurare sistem) și să încărcați sistemul direct pe un dispozitiv specific (de exemplu: unitate optică sau hard disk). În timpul secvenței POST (Power-on Self Test - Testare automată la punerea sub tensiune), când apare sigla Dell, aveți posibilitatea:

- Să accesați utilitarul System Setup (Configurare sistem) apăsând pe tasta <F2>
- Să afișați meniul de încărcare pentru o singură dată apăsând pe tasta <F12>


Meniul de încărcare pentru o singură dată afișează dispozitivele de pe care puteți încărca sistemul, inclusiv opțiunea de diagnosticare. Opțiunile meniului de încărcare sunt:

- Removable Drive (Unitate amovibilă) (dacă există)
- STXXXX Drive (Unitate STXXXX)
 -  **NOTIFICARE:** XXX denotă numărul unității SATA.
- Optical Drive (Unitate optică)
- Diagnostics (Diagnosticare)
 -  **NOTIFICARE:** Dacă alegeți Diagnostics (Diagnosticare), se va afișa ecranul **ePSA diagnostics** (Diagnosticare ePSA).


De asemenea, ecranul secvenței de încărcare afișează opțiunea de accesare a ecranului System Setup (Configurare sistem).

Navigation Keys


The following table displays the system setup navigation keys.

-  **NOTIFICARE:** For most of the system setup options, changes that you make are recorded but do not take effect until you re-start the system.

Tabel 1. Navigation Keys

Keys	Navigation
Up arrow	Moves to the previous field.
Down arrow	Moves to the next field.
<Enter>	Allows you to select a value in the selected field (if applicable) or follow the link in the field.
Spacebar	Expands or collapses a drop-down list, if applicable.
<Tab>	Moves to the next focus area.
	 NOTIFICARE: For the standard graphics browser only.
<Esc>	Moves to the previous page till you view the main screen. Pressing <Esc> in the main screen displays a message that prompts you to save any unsaved changes and restarts the system.
<F1>	Displays the System Setup help file.

Opțiunile de configurare a sistemului

 **NOTIFICARE:** În funcție de computer și de dispozitivele instalate, elementele prezentate în această secțiune pot să apară sau nu




Tabel 2. General (Generalități)

Opțiune	Descriere
Informații sistem	<p>Afișează următoarele informații:</p> <ul style="list-style-type: none"> • System Information (Informații de sistem) - afișează BIOS Version (Versiune BIOS), Service Tag (Etichetă de service), Asset Tag (Etichetă de activ), Ownership Tag (Etichetă proprietar), Ownership Date (Data achiziționării), Manufacture Date (Data fabricației) și Express Service Code (Cod de service expres). • Memory Information (Informații memorie) - afișează Memory Installed (Memorie instalată), Memory Available (Memorie disponibilă), Memory Speed (Viteză memorie), Memory Channels Mode (Mod canale de memorie), Memory Technology (Tehnologie memorie), DIMM 1 Size (Dimensiune DIMM 1) și DIMM 2 Size (Dimensiune DIMM 2). • Processor Information (Informații procesor) - afișează Processor Type (Tip procesor), Core Count (Număr nuclee), Processor ID (ID procesor), Current Clock Speed (Frecvență curentă), Minimum Clock Speed (Frecvență minimă), Maximum Clock Speed (Frecvență maximă), Processor L2 Cache (Memorie cache de nivel 2 procesor), Processor L3 Cache (Memorie cache de nivel 3 procesor), HT Capable (Capacitate HT) și 64-Bit Technology (Tehnologie pe 64 de biți). • PCI Information (Informații PCI) - afișează SLOT1 • Device Information (Informații dispozitive) - afișează SATA-0, SATA-1, LOM MAC Address (Adresă MAC LOM) și Video Controller (Controler video) Audio Controller (Controler audio).
Boot Sequence	<p>Vă permite să specificați ordinea în care computerul încearcă să găsească un sistem de operare. Pentru a schimba ordinea încărcării, selectați în listă din dreapta dispozitivul pe care doriți să îl schimbați. După ce selectați dispozitivul, faceți clic pe săgețile orientate în sus/jos sau utilizați tastele PgUp/PgDn de la tastatură pentru a schimba ordinea opțiunilor de încărcare. De asemenea, puteți efectua sau anula selecții în listă utilizând casetele de selectare din stânga. Trebuie să activați opțiunea Legacy Option ROMs (Memorie ROM opțională de generație veche) pentru a</p>

Opțiune	Descriere
	<p>configura modul Legacy Boot (Încărcare din memorie de generație veche). Acest mod Legacy Boot nu este permis dacă activați opțiunea Secure Boot (Încărcare securizată). Opțiunile sunt următoarele:</p> <ul style="list-style-type: none"> • Boot Sequence (Secvență încărcare) - caseta de selectare Windows Boot Manager este bifată în mod implicit. • Boot List Option (Opțiuni listă încărcare) - opțiunile din listă sunt Legacy (generație veche) și UEFI. Opțiunea UEFI este selectată în mod implicit; dacă opțiunea Secure Boot (Încărcare securizată) este dezactivată, este selectată opțiunea Legacy (Generație veche). • Add Boot Option (Adăugare opțiune de încărcare) - vă permite să adăugați o opțiune de încărcare. • Delete Boot Option (Ștergere opțiune de încărcare) - vă permite să ștergeți o opțiune de încărcare existentă. • View (Vizualizare) - vă permite să vizualizați opțiunea curentă de încărcare din computer. • Load Defaults (Încărcare setări implicite) - restaurează setările implicite ale computerului. • Apply (Aplicare) - vă permite să aplicați setările. • Exit (Ieșire) - ieșiți și computerul pornește.
Advanced Boot Options	<p>Opțiunea Enable Legacy Option ROMs (Activare memorie ROM opțională de generație veche) va permite încărcarea din memorie ROM de generație veche opțională atunci când este activat modul de încărcare UEFI. Dacă nu este selectată această opțiune, sistemul de operare se va încărca numai din memorie ROM UEFI opțională. Această opțiune este necesară pentru modul de încărcare Legacy (generație veche). Acest mod de încărcare Legacy (generație veche) nu este permis dacă activați opțiunea Secure Boot (Încărcare securizată). Caseta de selectare Enable Legacy Option ROMs (Activare memorie ROM opțională de generație veche) nu este bifată în mod implicit. Celelalte opțiuni sunt:</p> <ul style="list-style-type: none"> • Load Defaults (Încărcare setări implicite) - restaurează setările implicite ale computerului. • Apply (Aplicare) - vă permite să aplicați setările. • Exit (Ieșire) - ieșiți și computerul pornește.
Date/Time	Vă permite să setați data și ora. Modificările aduse datei și orei sistemului sunt aplicate imediat.


Tabel 3. System configuration (Configurarea sistemului)


Opțiune	Descriere
Integrated NIC	<p>Vă permite să activați sau să dezactivați placa de rețea integrată. Puteți seta placa de rețea integrată la:</p> <ul style="list-style-type: none"> • Disabled (Dezactivat); • Enabled (Activat). • Enabled w/PXE (w/PXE activat) (această opțiune este selectată în mod implicit) • Enabled w/ImageServer (Activată cu ImageServer). • Enable UEFI Network Stack (Activare stivă de protocoale de comunicare UEFI)

Opțiune	Descriere
	 NOTIFICARE: În funcție de computer și de dispozitivele instalate, elementele prezentate în această secțiune pot să apară sau nu.
Serial Port (Port serial)	<p>Vă permite să definiți setările portului serial. Puteți seta portul serial la:</p> <ul style="list-style-type: none"> • Disabled (Dezactivat); • COM1 (această opțiune este activată în mod implicit) • COM2; • COM3; • COM4.
	 NOTIFICARE: Sistemul de operare poate alocă resurse chiar dacă setarea este dezactivată.
SATA Operation	<p>Vă permite configurarea modului de funcționare a controlerului de unități de stocare SATA integrat.</p> <ul style="list-style-type: none"> • Disabled (Dezactivat) - controlerele SATA sunt ascunse. • ATA - unitatea SATA este configurată pentru modul ATA. • AHCI - interfața SATA este configurată pentru modul AHCI. Această opțiune este activată în mod implicit.
Unități	<p>Vă permite să activați sau să dezactivați diverse unități integrate:</p> <ul style="list-style-type: none"> • SATA-0; • SATA-1;
SMART Reporting	<p>Acest câmp stabilește dacă erorile de hard disk pentru unitățile integrate sunt raportate în timpul pornirii sistemului. Această tehnologie face parte din specificația SMART (Self Monitoring Analysis and Reporting Technology - Tehnologie de analiză și raportare cu monitorizare automată).</p> <ul style="list-style-type: none"> • Enable SMART Reporting (Activare raportare SMART) - această opțiune este dezactivată în mod implicit.
USB Configuration	<p>Acest câmp configurează controlerul USB integrat. Dacă opțiunea <i>Boot Support (Compatibilitate încărcare)</i> este activată, se permite sistemului să încarce orice tip de dispozitive de stocare în masă USB (hard disk, cheie de memorie, floppy).</p> <p>Dacă portul USB este activat, dispozitivul atașat la acest port este activat și disponibil pentru sistemul de operare.</p> <p>Dacă portul USB este dezactivat, sistemul de operare nu poate vedea niciun dispozitiv atașat la acest port.</p> <p>Opțiunile pentru configurarea USB:</p> <ul style="list-style-type: none"> • Enable Boot Support (Activare compatibilitate pentru pornire); • Enable Rear Quad USB Ports (Activare porturi USB quad spate) • Enable Front USB Ports (Activare porturi USB frontale)
	 NOTIFICARE: Tastatura și mouse-ul USB funcționează întotdeauna în configurația BIOS indiferent de aceste setări.
OSD Button Management (Gestionare butoane OSD)	<p>Vă permite să dezactivați butoanele OSD; butoanele OSD sunt activate în mod implicit.</p>

Opțiune	Descriere
	<ul style="list-style-type: none"> • Disable OSD buttons (Dezactivare butoane OSD)
Audio	Vă permite să activați sau să dezactivați controlerele audio integrate. Opțiunea Enable Audio (Activare audio) este selectată în mod implicit.
Miscellaneous Devices	Vă permite să activați sau să dezactivați diverse unități integrate. <ul style="list-style-type: none"> • Enable Microphone (Activare microfon) - această opțiune este selectată în mod implicit. • Enable Camera (Activare cameră) - această opțiune este selectată în mod implicit. • Enable Media Card (Activare card de stocare) - această opțiune este selectată în mod implicit. • Disable Media Card (Dezactivare card de stocare)




Tabel 4. Security (Securitate)

Opțiune	Descriere
Admin Password	<p>Acest câmp vă permite să setați, să modificați sau să ștergeți parola de administrator (admin) (denumită uneori parolă de configurare). Parola de administrator activează anumite caracteristici de securitate.</p> <p>Unitatea nu dispune de o parolă setată implicit.</p> <ul style="list-style-type: none"> • Introduceți parola veche • Introduceți parola nouă • Confirmați parola nouă <p>Modificările de parolă efectuate cu succes vor intra în vigoare imediat.</p> <p> NOTIFICARE: Dacă ștergeți parola de administrator, se va șterge inclusiv parola de sistem. De asemenea, puteți să utilizați parola de administrator pentru a șterge parola pentru hard disk. Nu puteți seta o parolă de administrator dacă este setată deja o parolă de sistem sau o parolă pentru hard disk. Trebuie să setați mai întâi parola de administrator, dacă doriți să o utilizați împreună cu o parolă de sistem și/sau cu o parolă pentru hard disk.</p>
System Password	<p>Vă permite să setați, să modificați sau să ștergeți parola computerului (denumită anterior parolă principală).</p> <p>Unitatea nu dispune de o parolă setată implicit.</p> <ul style="list-style-type: none"> • Introduceți parola veche • Introduceți parola nouă • Confirmați parola nouă <p>Modificările de parolă efectuate cu succes vor intra în vigoare imediat.</p>
Internal HDD-0 Password	<p>Vă permite să setați, să modificați sau să ștergeți parola pe hard diskul (HDD) intern al computerului. Modificările reușite ale acestei parole au efect imediat.</p> <p>Unitatea nu dispune de o parolă setată implicit.</p> <ul style="list-style-type: none"> • Introduceți parola veche • Introduceți parola nouă • Confirmați parola nouă

Opțiune	Descriere
Strong Password	Enable strong password (activare parolă puternică) - Această opțiune este dezactivată în mod implicit.
Password Configuration	Acest câmp controlează numărul minim și cel maxim de caractere permise pentru parolele de administrator și de sistem. <ul style="list-style-type: none"> • Admin Password Min (Minim parolă administrator) • Admin Password Max (Maxim parolă administrator) • System Password Min (Minim parolă sistem) • System Password Max (Maxim parolă sistem)
Password Bypass	Vă permite să ocoliți mesajele de solicitare a <i>parolei de sistem</i> și a parolei hard diskului intern în timpul repornirii sistemului. <ul style="list-style-type: none"> • Disabled (Dezactivat) — Se solicită întotdeauna parola de sistem și parola HDD intern dacă sunt setate. Această opțiune este dezactivată în mod automat. • Reboot Bypass (Ignorare la reîncărcare) — Ignoră solicitările de parolă la reporniri (încărcări la cald). <p> NOTIFICARE: Sistemul va solicita întotdeauna parola de sistem și parola hard diskului intern când este pornit din starea de oprire (o încărcare la rece). De asemenea, sistemul va solicita întotdeauna parolele pentru toate hard diskurile existente în compartimentele de module.</p>
Password Change	Vă permite să determinați dacă se permit modificări ale parolelor de sistem și hard disk când este setată o parolă de administrator. <ul style="list-style-type: none"> • Allow Non-Admin Password Changes (permitere modificări de parolă diferite de administrator) - Această opțiune este activată în mod automat.
Computrace	Acest câmp vă permite să activați sau să dezactivați interfața de modul BIOS a serviciului opțional <i>Computrace</i> de la <i>Absolute Software</i> . <ul style="list-style-type: none"> • Deactivate (Dezactivare) - această opțiune este dezactivată în mod implicit. • Disable (Dezactivare); • Activate (Activare).
Chassis Intrusion	Acest câmp controlează funcția de intruziune în carcasă. Opțiunile sunt: <ul style="list-style-type: none"> • Disable (Dezactivare); • Enable (Activare) - această opțiune este activată în mod implicit • On-Silent (Activare silențioasă)
CPU XD Support	Vă permite să activați sau să dezactivați modul de dezactivare execuție pentru procesor. <ul style="list-style-type: none"> • Enable CPU XD Support (Activare suport XD procesor) — Această opțiune este activată în mod automat.
Admin Setup Lockout	Vă permite să activați sau să dezactivați opțiunea pentru a accesa configurarea când este setată o parolă de administrator. <ul style="list-style-type: none"> • Enable Admin Setup Lockout (Activare blocare configurare administrator) - Această opțiune nu este setată în mod automat.

Opțiune	Descriere
HDD Protection Support (Compatibilitate protecție hard disk)	Vă permite să activați sau să dezactivați suportul pentru protecția hard diskului. Această opțiune este disponibilă numai în anumite regiuni și nu este setată în mod implicit.

Tabel 5. Secure Boot


Opțiune	Descriere
Secure Boot Enable	<p>Această opțiune activează sau dezactivează funcția Secure Boot (Încărcare securizată). Pentru a activa Secure Boot (Încărcare securizată), computerul trebuie să fie în modul UEFI boot (Încărcare UEFI), iar opțiunea Enable Legacy Option ROMs (Activare memorie ROM opțională de generație veche) trebuie să fie dezactivată.</p> <ul style="list-style-type: none"> • Disabled (Dezactivat); • Enabled (Activat). <p> NOTIFICARE: Setarea implicită pentru această opțiune va depinde de sistemul de operare instalat pe computer.</p> <p> NOTIFICARE: Dacă opțiunea Secure Boot (Încărcare securizată) este deja dezactivată în mod implicit, în urma resetării cu jumperul această opțiune va rămâne dezactivată, iar opțiunile "Boot Mode" (Mod încărcare) și "Enable Legacy Option ROM" (Activare memorie ROM opțională de generație veche) vor fi readuse la valorile inițiale.</p>
Expert Key Management	<p>Vă permite să manipulați bazele de date pentru cheile de securitate numai dacă sistemul se află în modul particularizat. Opțiunea Enable Custom Mode (Activare mod particularizat) este dezactivată implicit. Opțiunile sunt:</p> <ul style="list-style-type: none"> • PK • KEK • db • dbx <p>Dacă activați Custom Mode (Mod particularizat), apar opțiunile relevante pentru PK, KEK, db și dbx. Opțiunile sunt:</p> <ul style="list-style-type: none"> • Save to File (Salvare în fișier) - salvează cheia într-un fișier selectat de utilizator • Replace from File (Înlocuire din fișier) - înlocuiește cheia curentă cu o cheie dintr-un fișier selectat de utilizator • Append from File (Adăugare de la fișier) - adaugă o cheie la baza de date curentă dintr-un fișier selectat de utilizator • Delete (Ștergere) - șterge cheia selectată • Reset All Keys (Reinițializare totală chei) - reinițializează la setarea implicită • Delete All Keys (Ștergere totală chei) - șterge toate cheile <p> NOTIFICARE: Dacă dezactivați modul particularizat, toate modificările efectuate se vor șterge și cheile se vor restabili la setările implicite.</p>


Tabel 6. Performanță

Opțiune	Descriere
Multi Core Support	Specifică dacă procesorul va avea unul sau toate nucleele activate. Performanțele anumitor aplicații se vor îmbunătăți odată cu nucleele suplimentare.

Opțiune	Descriere
	<ul style="list-style-type: none"> All (Toate) - Activat în mod automat. 1 2
Intel® SpeedStep™	Vă permite să activați sau să dezactivați modul Intel SpeedStep al procesorului. Această opțiune este activată în mod automat.
C States Control	Vă permite să activați sau să dezactivați stările de repaus suplimentare ale procesorului. Această opțiune este activată în mod implicit.
Hyper-Thread Control	Vă permite să activați sau să dezactivați tehnologia Hyper-Threading. Această opțiune este activată în mod implicit.
Tehnologia de pornire rapidă	Îmbunătățește automat gestionarea consumului de energie introducând sistemul într-o stare de consum redus în modul de repaus, după scurgerea unei perioade specificate de utilizator. Se poate înregistra o creștere a duratei de reluare a activității din modul de repaus, dar duratele de reluare medii ar trebui să fie mai scurte decât cele de reluare din modul de hibernare. Temporizatorul poate fi setat începând de la valoarea „0”. Această opțiune este dezactivată în mod implicit.

Tabel 7. Power Management (Gestionarea alimentării)

Opțiune	Descriere
AC Recovery	<p>Specifică modul în care computerul va răspunde când este reluată alimentarea de c.a. după o cădere de tensiune. Puteți seta opțiunea AC Recovery (Recuperare c.a.) la:</p> <ul style="list-style-type: none"> Power Off (Oprit) (implicit); Power On (Pornire alimentare); Last Power State (Ultima stare de alimentare)
Auto On Time	<p>Această opțiune setează ora din zi la care doriți ca sistemul să pornească automat. Ora este păstrată în formatul standard de 12 ore (oră:minute:secunde). Ora de pornire poate fi modificată tastând valorile în câmpurile de oră și A.M./P.M.</p> <ul style="list-style-type: none"> Disabled (Dezactivat) (implicit) - sistemul nu va porni automat. Every Day (Zilnic) - Sistemul va porni în fiecare zi la ora specificată mai sus. Weekdays (Zilele săptămânii) - Sistemul va porni de luni până vineri la ora specificată mai sus. Select Days (Selectați zilele) - Sistemul va porni în zilele selectate mai sus la ora specificată mai sus. <p> NOTIFICARE: Această caracteristică nu funcționează dacă opriți computerul de la întrerupătorul unui prelungitor multiplu sau al unui prelungitor cu protecție la supratensiune ori dacă setați Auto Power (Pornire automată) la disabled (dezactivat).</p>
Deep Sleep Control	<p>Vă permite să definiți comenzile când se activează repausul profund.</p> <ul style="list-style-type: none"> Disabled (Dezactivat); Enabled in S5 only (Activat numai în S5) Enabled in S4 and S5 (Activat în S4 și S5)

Opțiune	Descriere
Fan Control Override	<p>Enabled in S4 and S5 (Activat în S4 și S5) - această opțiune este activată în mod implicit.</p> <p>Controlează turația ventilatorului sistemului. În mod implicit, această opțiune este dezactivată.</p> <p> NOTIFICARE: Când această opțiune este activată, ventilatorul funcționează la turație maximă.</p>
USB Wake Support	<p>Vă permite să activați dispozitive USB pentru a relua sistemul din starea de veghe.</p> <ul style="list-style-type: none"> • Enable USB Wake Support (Activare suport reactivare USB) - această opțiune este activată în mod implicit.
Wake on LAN/WLAN (Pornire la activare LAN/WLAN)	<p>Această opțiune permite pornirea computerului din starea oprită, declanșată printr-un semnal LAN special. Reactivarea din starea de veghe nu este afectată de această setare și trebuie să fie activată din sistemul de operare. Această caracteristică funcționează numai când computerul este conectat la sursa de alimentare de c.a. Opțiunile diferă în funcție de factorul de formă.</p> <ul style="list-style-type: none"> • Disabled (Dezactivat) - nu permite pornirea sistemului prin semnale LAN speciale când primește un semnal de reactivare de la rețeaua LAN sau LAN wireless. • LAN Only (Numai LAN) - permite pornirea sistemului prin semnale LAN speciale. • WLAN Only (Numai WLAN) - permite pornirea sistemului prin semnale WLAN speciale. (Numai pentru factorul de formă ultraredus) • LAN or WLAN (LAN sau WLAN) - permite pornirea sistemului prin semnale WLAN speciale. (Numai pentru factorul de formă ultraredus) • LAN with PXE Boot (Pornire LAN cu PXE) - permite pornirea sistemului prin semnale LAN speciale. <p>Această opțiune este dezactivată în mod implicit.</p>
Block Sleep	<p>Această opțiune vă permite să blocați intrarea în starea de repaus (starea S3) în mediul sistemului de operare.</p> <ul style="list-style-type: none"> • Block Sleep (S3 state) (Blocare repaus (Stare S3))- Această opțiune este dezactivată în mod automat.
Intel Smart Connect Technology (Tehnologie de conectare inteligentă Intel)	<p>Această opțiune este dezactivată în mod implicit. Dacă această opțiune este activată, funcția va detecta periodic conexiunile wireless din apropiere în timp ce sistemul este în starea de repaus. Smart Connect va sincroniza aplicațiile de e-mail și de medii de socializare deschise atunci când computerul intră în starea de repaus.</p>

Tabel 8. POST Behavior (Comportament POST)

Opțiune	Descriere
Adapter Warnings	Această opțiune vă permite să alegeți dacă sistemul afișează mesaje de avertizare atunci când este utilizat un anumit adaptor de alimentare. Această opțiune este activată în mod implicit.
Numlock LED	Specifică dacă funcția NumLock poate fi activată atunci când se încarcă sistemul. Această opțiune este activată în mod implicit.
Keyboard Errors	Specifică dacă erorile referitoare la tastatură sunt raportate atunci când se încarcă. Această opțiune este activată în mod implicit.

Opțiune	Descriere
POST Hotkeys	Specifică dacă ecranul de conectare afișează un mesaj care indică secvența de taste necesară pentru a accesa meniul BIOS Boot Option (Opțiune pornire BIOS). <ul style="list-style-type: none"> • Enable F12 Boot Option menu (Activare meniu opțiune pornire F12) - Această opțiune este activată în mod implicit.
Fastboot	Accelerează procesul de încărcare evitând unii pași de verificare a compatibilității. Opțiunile sunt: <ul style="list-style-type: none"> • Minimal (Minim) • Thorough (Complet) - această opțiune este selectată în mod implicit. • Auto (Automat);

Tabel 9. Virtualization Support (Compatibilitate virtualizare)

Opțiune	Descriere
Virtualization	Această opțiune specifică dacă un instrument VMM (Virtual Machine Monitor - Monitor de mașini virtuale) poate utiliza capacitățile hardware suplimentare oferite de tehnologia de virtualizare Intel. <ul style="list-style-type: none"> • Enable Intel Virtualization Technology (Activare tehnologie de virtualizare Intel) - Această opțiune este activată în mod implicit.

Tabel 10. Wireless

Opțiune	Descriere
Wireless Device Enable	Permite activarea/dezactivarea dispozitivelor wireless interne. Opțiunile sunt: <ul style="list-style-type: none"> • WLAN • Bluetooth <p>Aceste opțiuni sunt activate în mod implicit.</p>

Tabel 11. Maintenance (Întreținere)

Opțiune	Descriere
Service Tag	Afișează eticheta de service a computerului.
Asset Tag	Vă permite să creați o etichetă de activ pentru sistem, dacă nu este setată deja o etichetă de activ. Această opțiune nu este setată în mod implicit.
SERR Messages	Controlează mecanismul mesajelor SERR. Această opțiune nu este setată în mod implicit. Anumite plăci grafice necesită dezactivarea mecanismului de mesaje SERR.

Tabel 12. Cloud Desktop

Opțiune	Descriere
Server Lookup Method (Metodă de căutare server)	Această opțiune specifică modul în care software-ul Cloud Desktop va căuta adresa serverului. Opțiunile sunt: <ul style="list-style-type: none"> • Static IP (IP static) - utilizează adresa IP statică • DNS - obține mai multe adrese IP utilizând protocolul Domain Name System (DNS). Această opțiune este selectată în mod implicit.

Opțiune	Descriere
	 NOTIFICARE: Această opțiune este relevantă numai atunci când controlul Integrated NIC (Placă de rețea integrată) din grupul System Configuration (Configurație sistem) este setat la Enable with Cloud Desktop (Activare cu Cloud Desktop).
Server IP Address (Adresă IP server)	<p>Această opțiune specifică adresa IP statică principală a serverului Cloud Desktop cu care comunică software-ul client. Adresa IP implicită a serverului este 255.255.255.255</p>  NOTIFICARE: Această opțiune este relevantă numai atunci când controlul Integrated NIC (Placă de rețea integrată) din grupul System Configuration (Configurație sistem) este setat la Enable with Cloud Desktop (Activare cu Cloud Desktop).
Server Port (Port server)	<p>Această opțiune specifică portul IP principal al serverului Cloud Desktop cu care comunică software-ul client. Valoarea implicită a portului pentru server este 06910.</p>  NOTIFICARE: Această opțiune este relevantă numai atunci când controlul Integrated NIC (Placă de rețea integrată) din grupul System Configuration (Configurație sistem) este setat la Enable with Cloud Desktop (Activare cu Cloud Desktop).
Client Address Method (Metodă pentru adresă client)	<p>Această opțiune specifică modul în care clientul își obține adresa IP. Opțiunile sunt:</p> <ul style="list-style-type: none"> • Static IP (IP static) - utilizează adresa IP statică • DHCP - obține adresa IP utilizând DHCP. Această opțiune este selectată în mod implicit.  NOTIFICARE: Această opțiune este relevantă numai atunci când controlul Integrated NIC (Placă de rețea integrată) din grupul System Configuration (Configurație sistem) este setat la Enable with Cloud Desktop (Activare cu Cloud Desktop).
Client IP Address (Adresă IP client)	<p>Această opțiune specifică adresa IP statică a clientului. Adresa IP implicită este 255.255.255.255.</p>  NOTIFICARE: Această opțiune este relevantă numai atunci când controlul Integrated NIC (Placă de rețea integrată) din grupul System Configuration (Configurație sistem) este setat la Enable with Cloud Desktop (Activare cu Cloud Desktop).
Client SubnetMask (Mască subrețea client)	<p>Această opțiune specifică adresa IP a măștii de subrețea. Adresa IP implicită este 255.255.255.255.</p>  NOTIFICARE: Această opțiune este relevantă numai atunci când controlul Integrated NIC (Placă de rețea integrată) din grupul System Configuration (Configurație sistem) este setat la Enable with Cloud Desktop (Activare cu Cloud Desktop).
Client Gateway	<p>Această opțiune specifică adresa IP a gateway-ului. Adresa IP implicită este 255.255.255.255.</p>  NOTIFICARE: Această opțiune este relevantă numai atunci când controlul Integrated NIC (Placă de rețea integrată) din grupul System Configuration (Configurație sistem) este setat la Enable with Cloud Desktop (Activare cu Cloud Desktop).
Advanced (Complex)	<p>Această opțiune vă permite să activați Verbose Mode (Mod interactiv).</p>

Opțiune	Descriere
	<ul style="list-style-type: none"> • Verbose Mode (Mod interactiv)

Tabel 13. Image Server (Server imagine)



License Status Afișează starea licenței EasyConnect Embedded.

Tabel 14. System Logs (Jurnale de sistem)

Opțiune	Descriere
BIOS events	<p>Afișează jurnalul de evenimente de sistem și vă permite să goliți jurnalul.</p> <ul style="list-style-type: none"> • Clear Log (Golire jurnal)

Updating the BIOS


It is recommended to update your BIOS (system setup), on replacing the system board or if an update is available. For laptops, ensure that your computer battery is fully charged and connected to a power outlet


1. Re-start the computer.
2. Go to **dell.com/support**.
3. Enter the **Service Tag** or **Express Service Code** and click **Submit**.
 -  **NOTE:** To locate the Service Tag, click **Where is my Service Tag?**
 -  **NOTE:** If you cannot find your Service Tag, click **Detect My Product**. Proceed with the instructions on screen.
4. If you are unable to locate or find the Service Tag, click the Product Category of your computer.
5. Choose the **Product Type** from the list.
6. Select your computer model and the **Product Support** page of your computer appears.
7. Click **Get drivers** and click **View All Drivers**.
The Drivers and Downloads page opens.
8. On the Drivers and Downloads screen, under the **Operating System** drop-down list, select **BIOS**.
9. Identify the latest BIOS file and click **Download File**.
You can also analyze which drivers need an update. To do this for your product, click **Analyze System for Updates** and follow the instructions on the screen.
10. Select your preferred download method in the **Please select your download method below window**; click **Download File**.
The **File Download** window appears.
11. Click **Save** to save the file on your computer.
12. Click **Run** to install the updated BIOS settings on your computer.
Follow the instructions on the screen.


System and Setup Password

You can create a system password and a setup password to secure your computer.

Password Type	Description
System password	Password that you must enter to log on to your system.
Setup password	Password that you must enter to access and make changes to the BIOS settings of your computer.


 **AVERTIZARE:** The password features provide a basic level of security for the data on your computer.

 **AVERTIZARE:** Anyone can access the data stored on your computer if it is not locked and left unattended.

 **NOTIFICARE:** Your computer is shipped with the system and setup password feature disabled.

Assigning a System Password and Setup Password

You can assign a new **System Password** and/or **Setup Password** or change an existing **System Password** and/or **Setup Password** only when **Password Status** is **Unlocked**. If the Password Status is **Locked**, you cannot change the System Password.

 **NOTIFICARE:** If the password jumper is disabled, the existing System Password and Setup Password is deleted and you need not provide the system password to log on to the computer.

To enter a system setup, press <F2> immediately after a power-on or re-boot.

1. In the **System BIOS** or **System Setup** screen, select **System Security** and press <Enter>. The **System Security** screen appears.
2. In the **System Security** screen, verify that **Password Status** is **Unlocked**.
3. Select **System Password**, enter your system password, and press <Enter> or <Tab>. Use the following guidelines to assign the system password:
 - A password can have up to 32 characters.
 - The password can contain the numbers 0 through 9.
 - Only lower case letters are valid, upper case letters are not allowed.
 - Only the following special characters are allowed: space, ("), (+), (,), (-), (.), (/), (:), (|), (\), (|), (^).


Re-enter the system password when prompted.

4. Type the system password that you entered earlier and click **OK**.
5. Select **Setup Password**, type your system password and press <Enter> or <Tab>. A message prompts you to re-type the setup password.
6. Type the setup password that you entered earlier and click **OK**.
7. Press <Esc> and a message prompts you to save the changes.
8. Press <Y> to save the changes. The computer reboots.

Ștergerea sau modificarea unei parole de sistem și/sau de configurare existente


Asigurați-vă că opțiunea **Password Status** (Stare parolă) este **Unlocked** (Deblocat) (în programul System Setup (Configurare sistem)) înainte de a încerca să ștergeți sau să modificați parola de sistem și/sau de configurare existente. Nu puteți să ștergeți sau să modificați o parolă de sistem sau de configurare existentă, dacă **Password Status** (Stare parolă) este **Locked** (Blocat).

Pentru a accesa configurarea sistemului, apăsați pe <F2> imediat după o pornire sau o repornire.

1. În ecranul **System BIOS (BIOS sistem)** sau **System Setup** (Configurare sistem), selectați **System Security (Securitate sistem)** și apăsați pe <Enter>. Se afișează ecranul **System Security** (Securitate sistem).
2. În ecranul **System Security** (Securitate sistem), verificați ca opțiunea **Password Status** (Stare parolă) să fie **Unlocked (Deblocat)**.
3. Selectați **System Password (Parolă de sistem)**, modificați sau ștergeți parola de sistem existentă și apăsați pe <Enter> sau pe <Tab>.
4. Selectați **Setup Password (Parolă de sistem)**, modificați sau ștergeți parola de configurare existentă și apăsați pe <Enter> sau pe <Tab>.
 **NOTIFICARE:** Dacă modificați parola de sistem și/sau de configurare, introduceți din nou parola nouă când vi se solicită. Dacă ștergeți parola de sistem și/sau de configurare, confirmați ștergerea când vi se solicită.
5. Apăsați pe <Esc> și un mesaj vă solicită să salvați modificările.
6. Apăsați pe <Y> pentru a salva modificările și a ieși din programul System Setup (Configurare sistem). Computerul repornește.

Diagnosticarea


Dacă întâmpinați o problemă cu computerul, executați diagnosticarea ePSA înainte de a contacta Dell pentru asistență tehnică. Scopul executării diagnosticării este de a testa componentele hardware ale computerului fără a avea nevoie de echipamente suplimentare sau de a risca pierderea datelor. Dacă nu reușiți să rezolvați problema singur, personalul de service și asistență poate utiliza rezultatele diagnosticării pentru a vă ajuta să rezolvați problema.


 **NOTIFICARE:** Înainte de a continua, descărcați și instalați cea mai recentă versiune BIOS de la adresa support.dell.com

Diagnosticarea prin evaluarea îmbunătățită a sistemului la preîncărcare (ePSA)

Diagnosticarea ePSA (denumită și diagnosticare de sistem) execută o verificare completă a componentelor hardware. Diagnosticarea ePSA este încorporată în sistemul BIOS și este lansată de sistemul BIOS în mod intern. Diagnosticarea de sistem încorporată oferă un set de opțiuni pentru anumite grupuri de dispozitive, ceea ce vă permite:

- Să executați teste în mod automat sau într-un mod interactiv
- Să repetați teste
- Să afișați sau să salvați rezultatele testelor
- Să executați teste aprofundate pentru a introduce opțiuni de testare suplimentare pentru a furniza informații suplimentare despre dispozitivele defecte
- Să vizualizați mesaje de stare care vă informează dacă testele sunt finalizate cu succes
- Să vizualizați mesaje de eroare care vă informează despre problemele întâmpinate în timpul testării

 **AVERTIZARE:** Utilizați diagnosticarea de sistem numai pentru a vă testa computerul. Utilizarea acestui program cu alte computere poate să ducă la rezultate nevalide sau mesaje de eroare.



 **NOTIFICARE:** Anumite teste pentru dispozitive specifice necesită interacțiunea utilizatorului. Asigurați-vă întotdeauna că sunteți prezent la computer când se execută testele de diagnosticare.

1. Porniți computerul.
2. În timp ce computerul pornește, apăsați pe tasta <F12> atunci când apare sigla Dell.
3. În ecranul meniului de încărcare, selectați opțiunea **Diagnostics** (Diagnosticare).
Se afișează fereastra **Enhanced Pre-boot System Assessment (Evaluare îmbunătățită a sistemului la preîncărcare)**, listând toate dispozitivele detectate în computer. Diagnosticarea începe să execute testele pe toate dispozitivele detectate.
4. Dacă doriți să executați un test de diagnosticare pe un dispozitiv specific, apăsați pe <Esc> și faceți clic pe **Yes** (Da) pentru a opri testul de diagnosticare.
5. Selectați dispozitivul din panoul din partea stângă și faceți clic pe **Run Tests** (Executare teste).
6. Dacă apar orice probleme, se afișează coduri de eroare.
Notați codul de eroare și contactați Dell.

Depanarea computerului

Puteți depana computerul utilizând indicatori cum ar fi indicatoare luminoase de diagnosticare, coduri sonore și mesaje de eroare în timpul funcționării computerului.

Informații importante

-  **NOTIFICARE:** Evitați utilizarea ecranului tactil în medii cu praf, temperatură sau umiditate ridicată.
-  **NOTIFICARE:** Modificarea bruscă a temperaturii poate cauza condensare pe suprafața interioară a ecranului de sticlă, care dispare în scurt timp și nu afectează utilizarea normală.

Codurile de diagnosticare a LED-ului de alimentare

Stările LED-ului de alimentare sunt indicate în tabelul următor.

-  **NOTIFICARE:** LED-ul de alimentare servește numai drept indicator al progresului în procesul POST. Aceste LED-uri nu indică problema care a provocat oprirea rutinei POST.

LED alimentare	Descriere
Oprit	Alimentarea este oprită. LED-ul este stins.
Portocaliu intermitent	Starea inițială a LED-ului la pornire. Consultați tabelul următor pentru sugestii de diagnosticare și posibile erori asociate cu LED-ul de alimentare portocaliu intermitent.
Portocaliu continuu	A doua stare a LED-ului la pornire. Indică faptul că semnalul POWER_GOOD este activ.
Alb intermitent	Sistemul este într-o stare de alimentare redusă. Nu indică o stare de eroare.
Alb continuu	Computerul este în starea pornit.

Tiparul de iluminare intermitentă portocalie al LED-ului de alimentare vă va ajuta să determinați câteva erori, conform celor indicate mai jos. Tiparul de iluminare intermitentă portocalie al LED-ului este următorul: tiparul este de 2 sau 3 aprinderi intermitente urmate de o scurtă pauză, apoi X aprinderi intermitente până la 7. Tiparul repetat are o pauză lungă la mijloc. De exemplu 2,3 = 2 aprinderi intermitente portocalii, o pauză scurtă, 3 aprinderi intermitente portocalii urmate de o pauză lungă, apoi se repetă.

LED de alimentare portocaliu intermitent	Descriere problemă
2,1	Este posibil ca placa de bază să fie defectă.
2,2	Este posibil ca placa de bază, sursa de alimentare sau cablurile sursei de alimentare să fie defecte.
2,3	Este posibil ca placa de bază, memoria sau procesorul să fie defect.
2,4	Este posibil ca bateria rotundă să fie defectă.

LED de alimentare portocaliu intermitent	Descriere problemă
2,5	Este posibil ca sistemul să fie în modul de recuperare. Descărcați cel mai nou sistem BIOS de la support.dell.com/support .
2,6	Este posibil ca procesorul să fie defect.
2,7	Este posibil ca memoria să fie defectă. Reinstalați memoria sau instalați un alt modul de memorie.
3,1	Este posibil ca dispozitivul sau subsistemul video să fie defect.
3,2	Este posibil ca subsistemul video să fie defect.
3,3	Nu a fost detectat niciun modul de memorie.
3,4	Este posibil ca dispozitivul de stocare să fie defect.
3,5	Este posibil ca memoria să nu fie compatibilă.
3,6	Este posibil ca placa de sistem să fie defectă.
3,7	A fost detectată o memorie, dar aceasta are o configurație nevalidă.

Coduri sonore

Tiparul sonor 1-3-2 (1 sunet, apoi 3 sunete, apoi 2 sunete) indică faptul că a fost identificată o problemă legată de memorie. Uneori, reinstalarea modulelor de memorie poate soluționa erorile indicate de codurile sonore.



Mesaje de eroare

Mesaj	Descriere
Alert! Previous attempts at booting this system have failed at checkpoint [nnnn]. For help in resolving this problem, please note this checkpoint and contact Dell Technical Support. (Alertă! Încercările anterioare de încărcare a acestui sistem au eșuat la punctul de verificare [nnnn]. Pentru ajutor în vederea soluționării acestei probleme, notați acest punct de	Computerul a eșuat de trei ori consecutiv la finalizarea rutinei de inițiere din cauza aceleiași erori. Contactați Dell și raportați codul punctului de verificare (nnnn) tehnicianului de asistență.

Mesaj	Descriere
verificare și contactați Asistența tehnică Dell.)	
System fan failure (Eroare ventilator sistem)	Posibilă eroare a ventilatorului
CPU fan failure (Eroare ventilator procesor)	Posibilă eroare a ventilatorului procesorului
Hard-disk drive failure (Eroare hard disk)	Posibilă eroare de hard disk în timpul POST.
Hard-disk drive read failure (Eroare citire hard disk)	Posibilă eroare de hard disk la testul de pornire.
Keyboard failure (Eroare tastatură)	Este posibil ca un cablu sau un conector să fie desprins sau tastatura sau controlerul tastaturii/ mouse-ului să fie defect.
RTC is reset, BIOS Setup default has been loaded. Strike the F1 key to continue, F2 to run the setup utility. (S-a resetat RTC, s-a încărcat configurarea BIOS implicită. Apăsati pe tasta F1 pentru a continua, pe F2 pentru a executa utilitarul de configurare.)	Este posibil ca puntea RTC să fie așezată incorect.
No boot device available (Niciun dispozitiv de pornire disponibil)	<p>Nu există nicio partiție de pornire pe hard disk, este desfăcut un cablu sau un conector sau nu există niciun dispozitiv de pornire.</p> <ul style="list-style-type: none"> • Dacă hard diskul este dispozitivul de pornire, asigurați-vă de conectarea cablurilor și de faptul că unitatea este instalată corect și partiționată ca dispozitiv de pornire. • Intrați în configurarea sistemului și asigurați-vă că informațiile referitoare la secvența de pornire sunt corecte.
No timer tick interrupt (Nicio întrerupere a sincronizatorului)	Este posibil ca un circuit integrat de pe placa de sistem să funcționeze defectuos.
USB over current error (Eroare supracurent USB)	Deconectați dispozitivul USB. Dispozitivul USB necesită alimentare mai mare pentru a funcționa normal. Utilizați o sursă de alimentare externă pentru a conecta dispozitivul USB sau, dacă dispozitivul are două cabluri USB, conectați-le pe amândouă.

Mesaj	Descriere
<p>CAUTION - Hard Drive SELF MONITORING SYSTEM has reported that a parameter has exceeded its normal operating range. Dell recommends that you back up your data regularly. A parameter out of range may or may not indicate a potential hard drive problem</p> <p>(ATENȚIE - SISTEMUL DE MONITORIZARE AUTOMATĂ a hard diskului a raportat faptul că un parametru a depășit intervalul normal de funcționare. Dell recomandă să efectuați regulat copii de backup ale datelor. Un parametru aflat în afara limitelor poate indica sau nu o eventuală problemă la hard disk)</p>	<p>Eroare S.M.A.R.T sau o posibilă eroare de hard disk. Contactați Dell și raportați problema tehnicianului de asistență.</p>

Specificații tehnice

 **NOTIFICARE:** Ofertele pot să difere în funcție de regiune. Pentru informații suplimentare referitoare la configurația computerului, faceți clic pe Start.  (Pictograma Start) → **Ajutor și asistență**, apoi selectați opțiunea de vizualizare a informațiilor despre computer.

Tabel 15. Informații sistem


Caracteristică	Specificație
Tip procesor	<ul style="list-style-type: none"> Intel Celeron Dual Core Intel Core seria i3/i5 (a 3-a generație) Intel Pentium dual core
Memorie cache totală	memorie cache de până la 8 MB în funcție de tipul procesorului
Chipset:	Chipset Intel B75 Express

Tabel 16. Memorie

Caracteristică	Specificație
Tip	configurație DDR3 dual-channel, non-ECC fără tampon, de până la 1.600 MHz
Conectori	două socluri SODIMM DDR3 accesibile din interior
Capacitate	2 și 4 GB
Memorie minimă	2 GB
Memorie maximă	8 GB

Tabel 17. Video

Caracteristică	Specificație
Controler video (integrat)	Soluție grafică Intel® HD Graphics 2500 integrată
Video Memory	memorie partajată
Suport pentru monitor extern	Wi-Fi Display

 **NOTIFICARE:** Wi-Fi Display necesită un card wireless care poate fi achiziționat separat.

Tabel 18. Placă audio

Caracteristică	Specificație
Controler	Intel High Definition Audio cu Waves MazzAudio 3
Difuzor	difuzoare unice de 4 ohmi în ansamblul difuzorului din stânga și din dreapta (medie de 3 W per canal)
Suport pentru microfon intern	un microfon digital
Comenzi volum	Butoane de creștere/scădere a volumului, meniuri de programe și taste de comenzi media pe tastatură

Tabel 19. Comunicații

Caracteristică	Specificație
Adaptor de rețea	LAN Ethernet Intel de 10/100/1000 Mbps pe placa de sistem
Wireless	mini-card pe jumătate de dimensiuni (Wi-Fi b/g/n cu compatibilitate de afișaj Wi-Fi)

Tabel 20. Plăci

Caracteristică	Specificație
Mini PCI Express	unul

Tabel 21. Afișaje

Caracteristică	Specificație
Tip	WLED HD+ de 20 inchi
Rezoluție maximă	1600 x 900
Rată de reîmprospătare	60 Hz
Unghi de funcționare	178° (orizontală)/178° (verticală)
Distanță dintre puncte	0,27 mm
Comenzi	comenzi pe ecran
Dimensiuni:	
Înălțime:	249,08 mm (9,81 inchi)
Lățime:	442,80 mm (17,43 inchi)
Diagonală	508,00 mm (20,00 inchi)

Tabel 22. Unități

Caracteristică	Specificație
Hard disk	o unitate SATA de 3,5 inchi sau o unitate SATA de 2,5 inchi cu un suport adaptor
Unitate optică (opțională)	o unitate DVD-ROM, DVD+/- RW sau o unitate de inscripționare Blu-ray combo

Tabel 23. Porturi și conectori

Caracteristică	Specificație
Audio:	<ul style="list-style-type: none"> • un port de intrare audio/microfon • un port pentru căști
Adaptor de rețea	un conector RJ45
USB 2.0;	patru conectori pe panoul din spate
USB 3.0;	doi conectori pe panoul lateral
Serial	un conector cu 9 pini; compatibil cu 16550 C
Cititor de carduri de stocare	un slot 8-în-1

Tabel 24. Alimentare

Caracteristică	Specificație
Adaptor de c.a.:	
Tip	180 W;
Frecvență	50 – 60 Hz
Tensiune	100 – 240 V c.a.
Tensiune de ieșire nominală	19,50 V c.c.
Curent de intrare	2,34 A maximum
Curent de ieșire (continuu)	9,23 A;
Dimensiuni:	
Înălțime:	30 mm (1,18 inchi)
Lățime:	76,20 mm (3 inchi)
Adâncime:	155 mm (6,10 inchi)
Greutate	0,58 kg (1,28 lb)
Interval de temperatură:	
În stare de funcționare:	0 – 40 °C (30 – 104 °F)
Depozitare	între -40 și 70 °C (între -40 și 158 °F)
Baterie de tip pastilă	baterie de tip pastilă cu litiu CR2032, de 3 V

Tabel 25. Cameră (opțional)

Caracteristică	Specificație
Rezoluție imagine	1024 x 720 p
Rezoluție video	720p HD
Unghi de vizualizare în diagonală	66,2 grade

Tabel 26. Suport

Caracteristică	Specificație
Înclinare	între -5 și 30 de grade

Tabel 27. Dimensiuni fizice

Caracteristică	Specificație	
	fără ecran tactil	cu ecran tactil
Lățime:	506,80 mm (19,95 inchi)	506,80 mm (19,95 inchi)
Înălțime:		
fără suport	323 mm (12,72 inchi)	323 mm (12,72 inchi)
Cu suport	376,95 mm (14,84 inchi)	376,95 mm (14,84 inchi)
Adâncime:	63,20 mm (2,49 inchi)	65,50 mm (2,58 inchi)
Greutate (minimă)	6,95 - 7,44 kg (15,32 - 16,40 lb)	8,14 - 8,63 kg (17,94 - 19,02 lb)
Suport (lățime x adâncime)	220,00 (8,66) x 220,00 mm (8,66 inchi)	



NOTIFICARE: Este posibil ca greutatea computerului să difere în funcție de configurația comandată și de variațiile din cadrul procesului de fabricație.

Tabel 28. Comenzi și indicatoare luminoase


Caracteristică	Specificație
Indicator luminos al butonului de alimentare	Indicator luminos alb — lumina albă continuă indică starea de alimentare a computerului; lumina albă intermitentă indică starea de repaus a computerului.
Indicator luminos de activitate a hard diskului	Indicator luminos alb — lumina albă intermitentă indică citirea datelor de pe sau scrierea datelor pe hard disk.
LED cameră	Indicator luminos alb — lumina albă continuă indică starea activă a camerei.
Panoul din spate:	
Indicator luminos de integritate a conexiunii pe adaptorul de rețea integrat:	Verde — între computer și rețea există o conexiune de 10 Mbps bună. Verde — între computer și rețea există o conexiune de 100 Mbps bună.

Caracteristică	Specificație
	Portocaliu – între computer și rețea există o conexiune de 1.000 Mbps bună.
	Stins (neiluminat) — computerul nu detectează o conexiune fizică la rețea.
Indicator luminos de activitate a rețelei pe adaptorul de rețea integrat	Indicator luminos galben — o lumină galbenă intermitentă indică faptul că există activitate în rețea.
Indicator luminos de diagnosticare a sursei de alimentare	Indicator luminos verde — sursa de alimentare este pornită și funcționează. Cablul de alimentare trebuie să fie conectat la conectorul de alimentare (pe partea din spate a computerului) și la priza electrică.

Tabel 29. Specificații de mediu


Caracteristică	Specificație
Interval de temperatură:	
În stare de funcționare:	între 5 și 35 °C (între 41 și 95 °F)
Depozitare	între -40 și 65 °C (între -40 și 149 °F)
Umiditate relativă (maximă):	
În stare de funcționare:	între 10 și 90 % (fără condensare)
Depozitare	între 10 și 95 % (fără condensare)
Vibrație maximă:	
În stare de funcționare:	0,66 GRMS
Depozitare	1,30 GRMS
Șoc maxim:	
În stare de funcționare:	110 G
Depozitare	160 G
Altitudine:	
În stare de funcționare:	între -15,20 și 3.048 m (între -50 și 10.000 ft)
Depozitare	între -15,20 și 10.668 m (între -50 și 35.000 ft)
Nivel contaminant în suspensie:	G2 sau inferior, așa cum este definit de ANSI/ISA-S71.04-1985

Contacting Dell

 **NOTE:** If you do not have an active Internet connection, you can find contact information on your purchase invoice, packing slip, bill, or Dell product catalog.

Dell provides several online and telephone-based support and service options. Availability varies by country and product, and some services may not be available in your area. To contact Dell for sales, technical support, or customer service issues:

1. Go to dell.com/contactdell.
2. Verify your country or region from the drop-down menu at the top left corner of the page.
3. Select your support category: **Technical Support**, **Customer Support**, **Sales**, or **International Support Services**.
4. Select the appropriate service or support link based on your requirement.

 **NOTE:** If you have purchased a Dell system, you may be asked for the Service Tag.